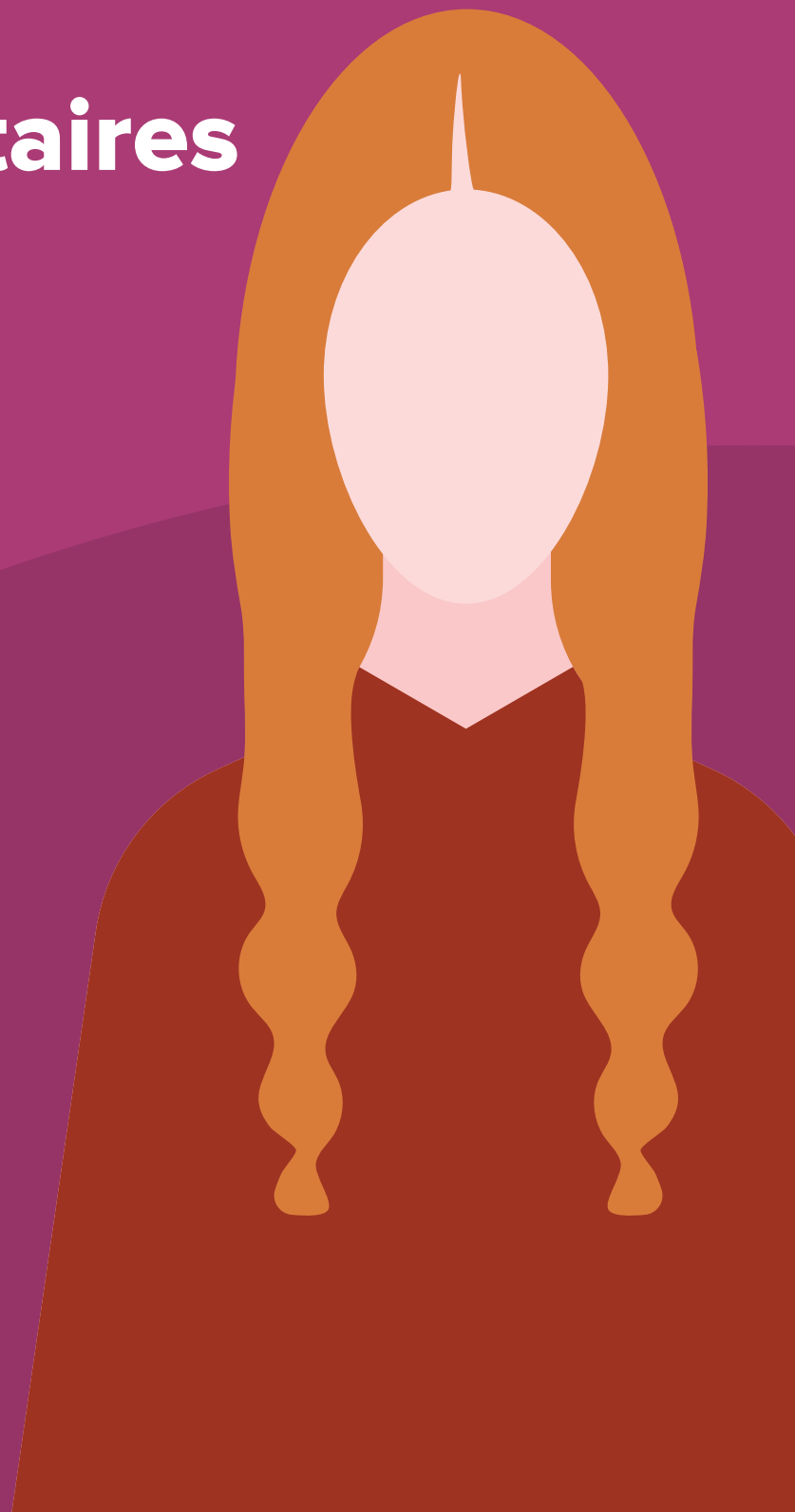


Les Fondements : Planification De L'engagement Des Dirigeants Communautaires Formation



Les Fondements : Planification De L'engagement Des Dirigeants Communautaires

À qui s'adresse cette formation ?

Les modules de formation « Planification de l'engagement » sont conçus pour les équipes en charge de la VBG. Ces modules de formation sont recommandés pour les programmes de VBG qui souhaitent renforcer l'engagement des dirigeants communautaires, ainsi que du personnel des équipes en charge de la VBG qui travaille en étroite collaboration avec ces derniers.

Comment cette formation s'intègre-t-elle au Guide de la boîte à outils ?

Le contenu des modules de formation « Planification de l'engagement » est étroitement lié au chapitre *Construire les fondements de l'engagement* du Guide de la boîte à outils. **Les modules de formation** suivent les étapes détaillées dans le chapitre *Construire les fondements de l'engagement*, et les participants utiliseront les outils de la section *Construire les fondements Outils et ressources*.

Temps et ressources nécessaires

Le contenu de la formation peut être couvert en deux jours entiers, en comptant le temps nécessaire aux pauses et aux repas. Les programmes de VBG peuvent aussi étendre la durée de cette formation, en organisant les modules individuels en plans de travail d'équipe. Il peut être bénéfique pour les équipes de faire des pauses entre les modules de formation afin de collecter des informations supplémentaires, rencontrer des partenaires ou passer du temps à réfléchir aux options du programme avant de fixer les priorités ou de développer des plans d'action pour l'engagement.

Calendriers de formation à envisager pour les équipes en charge de la VBG liées à la Planification de l'engagement :

- Concepts de base (formation de base) : 2 jours
- Approches clés (contenu complet pour les équipes en charge de la VBG) : 2 jours
- Planification de l'engagement : 2 jours

Les modules de formation s'adaptent aux environnements à faible technologie, ne nécessitant que le Guide de la boîte à outils, du papier et des marqueurs pour tableau papier, des cahiers / papier et stylos individuels et des outils imprimés / photocopiés. Il est recommandé aux équipes d'imprimer si possible des copies du chapitre *Construire les fondements de l'engagement* du Guide de la boîte à outils, car les modules s'appuieront largement sur les étapes décrites dans ce chapitre. Il sera également bénéfique pour ces équipes d'avoir accès aux chapitres sur les Domaines prioritaires d'engagement, afin de fixer les priorités et de planifier les activités.

Plan de formation pour la Planification de l'engagement des dirigeants communautaires

Public Visé



Équipe en Charge de la VBG

Module	Aperçu du module	Durée estimée
Pratique réflexive	Cette session offre un espace pour la réflexion individuelle et collective, en tant que première étape essentielle à la planification des interventions auprès des communautés. Il est recommandé aux programmes de VBG d'adopter une pratique réflexive attentive aux valeurs et à l'exercice du pouvoir.	1 heure 45 minutes
Inventaire : Programmation VBG actuelle et engagement des dirigeants	Les équipes en charge de la VBG passent en revue les priorités de leur programme et les efforts passés ou actuels d'implication des dirigeants communautaires. Au cours de cette session, les équipes développeront une compréhension commune qui soutiendra une réflexion approfondie sur le potentiel d'engagement des dirigeants communautaires.	2 heures 45 minutes
Cartographier le leadership communautaire	Les équipes en charge de la VBG cartographient les structures dirigeantes et développent des plans destinés à recueillir plus d'informations concernant les dirigeants, y compris les femmes dirigeantes.	1 heure 45 minutes
Fixer les priorités	Les équipes en charge de la VBG appliquent leur compréhension des priorités du programme et des structures dirigeantes pour envisager d'impliquer les dirigeants communautaires dans les domaines clés de la programmation. Les équipes prendront en compte les besoins, le potentiel et les risques liés aux différentes interventions et voteront pour les priorités d'engagement.	2 heures
Identifier les dirigeants à engager	En réfléchissant aux structures dirigeantes de la communauté et aux priorités du programme, les participants réfléchiront à quels dirigeants pourraient être impliqués. L'équipe développera des critères pour guider le processus d'identification des dirigeants dans les domaines prioritaires de l'engagement.	2 heures 15 minutes
Planification en équipe de l'engagement	Les équipes en charge de la VBG s'appuieront sur le Guide de la boîte à outils, ainsi que sur les prises de décisions et les modules de formation précédents pour établir les plans d'engagement des dirigeants communautaires.	2 heures

Pratique réflexive

Résumé

Cette session offre un espace pour la réflexion individuelle et collective, en tant que première étape essentielle à la planification des interventions auprès des communautés. Il est recommandé aux programmes de VBG d'adopter une pratique réflexive attentive aux valeurs et à l'exercice du pouvoir.

Objectifs d'apprentissage

Les participants :

- Identifieront les mesures que l'équipe en charge de la VBG peut prendre afin de bâtir une pratique plus réflexive
- Identifieront les pratiques que l'équipe en charge de la VBG peut adopter pour créer un meilleur équilibre de pouvoir intérieur au sein de l'équipe, ainsi qu'entre le programme de VBG et la communauté
- Réfléchiront aux attitudes et aux valeurs personnelles, en tenant compte de la façon dont elles interagissent avec la programmation VBG

Matériel et préparation

1. Tableau papier et marqueurs
2. Guide de la boîte à outils, disponible pour examen. Les participants se référeront au chapitre Construire les fondements de l'engagement (avec des copies imprimées destinées à la distribution si possible).
3. Photocopier pour distribution ou avoir à disposition pour examen la Fiche-conseils : Commencer par nous-mêmes, dans *Outils et ressources sur Construire les fondements*
4. Photocopier pour distribution ou avoir à disposition pour examen, les Exercices d'auto-réflexion, dans *Outils et ressources sur Construire les fondements*

Durée

1 heure 45 minutes

Procédure

Étape 1 : Réflexion en équipe (1 heure)

1. Revoyez l'Étape 1 (Action 1.3) du chapitre Construire les fondements de l'engagement.
2. Après l'avoir revue, discutez de la Fiche-conseils : Commencer par nous-mêmes.
3. Encouragez un brainstorming sur les mesures que peut prendre l'équipe pour :
 - a. Développer une pratique plus réflexive
 - b. Réduire les inégalités de pouvoir intérieur au sein de l'équipe en charge de la VBG et entre le programme et la communauté
4. Consigner les plans ou les idées convenus sur le tableau papier, en annotant les étapes suivantes et les responsabilités le cas échéant..

Étape 2 : Auto-réflexion

1. Distribuez des Exercices d'auto-réflexion (choisissez un exercice dans l'outil).
2. Revoyez ensemble les notes en haut de l'exercice, ainsi que les instructions.
3. Allouez du temps aux participants pour compléter l'exercice de manière autonome.
4. Discutez de l'exercice en utilisant les questions directrices de l'outil.

Points clés de discussion / Notes supplémentaires pour l'animation

- Cette session offre une bonne opportunité de créer un espace sûr pour la discussion en équipe. Établissez des règles de base. Si l'animateur est dans une relation de supervision avec les participants, il doit se montrer engagé vis à vis de la pratique réflexive. Reconnaissez le différentiel de pouvoir, et réfléchissez à votre propre usage du pouvoir intérieur au sein de l'équipe et du programme. Soyez ouvert à la critique constructive et aux recommandations de la part des membres de l'équipe.
- Incluez si possible un moyen de briser la glace ou un exercice amusant entre les étapes du module. Invitez un volontaire à diriger lui-même un exercice.

Inventaire : Programmation VBG actuelle et engagement des dirigeants

Résumé

Les équipes en charge de la VBG passent en revue les priorités de leur programme et les efforts passés ou actuels d'implication des dirigeants communautaires. Au cours de cette session, les équipes développeront une compréhension commune qui soutiendra une réflexion approfondie sur le potentiel d'engagement des dirigeants communautaires.

Objectifs d'apprentissage

Les participants :

- Développeront une compréhension commune de la programmation actuelle et des priorités du programme
- Passeront en revue les efforts passés ou actuels pour impliquer les dirigeants communautaires.

Matériel et préparation

1. Tableau papier et marqueurs
2. Autocollants / stickers (si possible)
3. Guide de la boîte à outils, disponible pour examen (avec des copies imprimées du chapitre *Construire les fondements de l'engagement* disponibles pour distribution, si possible)
4. Documents clés du programme (par exemple, la stratégie, la théorie du changement), le cas échéant
5. Demandez aux membres de l'équipe de se préparer aux présentations, le cas échéant

Durée

2 heures 45 minutes

Procédure

Étape 1 : Passez en revue les domaines de programmation (45 minutes)

1. Discutez des objectifs et des principaux domaines de travail de votre programme. Si les membres de l'équipe ne sont pas accoutumés à tous les aspects de la programmation de manière égale, envisagez de préparer une présentation PowerPoint ou de passer en revue les documents clés sur la programmation, tels que ceux sur la stratégie ou la théorie du changement. Si votre programme de VBG comprend plusieurs projets ou subventions, essayez de créer une vue d'ensemble des visées de votre programme plutôt qu'une liste de projets, de subventions ou d'indicateurs.
2. Passez en revue les quatre domaines de programmation décrits dans le chapitre Concepts et approches de base du Guide de la boîte à outils.
3. Mettez un titre sur quatre tableaux papier : 1. Réponse à la VBG, 2. Atténuation des risques de VBG, 3. Changement profond, 4. Autonomisation des femmes et des filles. Demandez à des volontaires d'aider à classer les interventions ou les activités majeures de programmation actuelles sous chacun des titres. (Tous les programmes de VBG n'interviennent pas dans tous ces domaines, et la plupart se concentreront plus sur certains domaines que d'autres.)

4. Demandez à l'équipe de réfléchir à la représentation de leur programme de VBG sur les différents tableaux papier.

Étape 2 : Passez en revue l'implication avec les dirigeants communautaires (45 minutes)

1. Discutez de si et comment le programme de VBG a été présenté aux dirigeants communautaires. Les membres de l'équipe qui auraient mené un processus d'introduction du programme peuvent partager leur expérience avec le reste de l'équipe. Si l'équipe identifie le besoin de présenter le programme, revoyez l'Étape 2 du chapitre Construire les fondements de l'engagement et discutez des étapes suivantes.
2. Si certains membres de l'équipe ont des responsabilités qui incluent spécifiquement l'engagement des dirigeants communautaires, invitez-les à présenter leur travail à l'ensemble de l'équipe.
3. Invitez les membres de l'équipe à venir regarder chaque tableau papier et à ajouter un autocollant/sticker (ou une étoile dessinée au marqueur) à côté de chaque intervention ou activité listée dans laquelle ils ont personnellement impliqué des dirigeants communautaires.
4. Réfléchissez ensemble à l'engagement des dirigeants communautaires du programme, tel qu'illustré sur les tableaux papier. Cela semble-t-il être une représentation fidèle ? Certains domaines de travail sont-ils étonnants, soit parce que les dirigeants communautaires y ont été impliqués par un grand nombre de membres de l'équipe en charge de la VBG, soit parce qu'au contraire ils ne l'ont pas été du tout ?

Étape 3 : Réflexion en petit groupe : Expériences collectives avec les dirigeants (1 heure et 15 minutes)

1. Répartissez les participants en petits groupes (à moins que l'équipe ne soit déjà très réduite). Expliquez que chaque groupe va réfléchir aux expériences vécues avec les dirigeants communautaires (en rapport avec le travail passé ou actuel de prévention et de réponse à la VBG). Chaque groupe doit désigner un preneur de notes et quelqu'un qui fera un rapport en plénière.
2. Demandez à chaque groupe de passer 30 minutes à discuter des points suivants :
 - a. Les bénéfices (expériences positives ou bénéfiques de l'implication des dirigeants communautaires)
 - b. Les défis (y compris les expériences négatives de l'implication des dirigeants communautaires)
 - c. Les risques (risques spécifiques identifiés par l'expérience, ou les préoccupations à signaler lorsque l'on considère l'engagement supplémentaire d'un dirigeant communautaire)
3. Ramenez le groupe en plénière et demandez à un premier volontaire de présenter ses bénéfices, puis demandez aux autres groupes de développer la présentation en y ajoutant des points supplémentaires. Demandez à un volontaire de présenter ses défis, puis récoltez des points supplémentaires. Enfin, demandez à un volontaire de présenter ses risques, puis récoltez d'autres points supplémentaires.
4. Notez sur le tableau papier les principaux défis et préoccupations sur les risques. Accordez-vous pour garder ces points en tête lorsque l'équipe examinera les domaines d'engagement des dirigeants communautaires.

Points clés de discussion / Notes supplémentaires pour l'animation

- Dans le cas des programmes de VBG de grande envergure ou de ceux qui connaissent une forte rotation du personnel, les membres de l'équipe peuvent être moins familiers avec l'ensemble du programme ou avec les responsabilités des autres membres de l'équipe. Il est possible que plus de temps soit nécessaire pour présenter et discuter des différents domaines de la programmation, et des exercices portant sur la cohésion de l'équipe peuvent être intégrés à la formation pour bâtir la confiance ainsi qu'un terrain d'entente.
- Comprenez que certains membres de l'équipe puissent avoir des relations et des expériences personnelles avec les dirigeants communautaires. Entretenez un espace sûr et une communication respectueuse.
- Conservez les notes écrites sur les tableaux papier pour les utiliser dans de futurs modules. s.

Cartographier le leadership communautaire

Résumé

Les équipes en charge de la VBG cartographient les structures dirigeantes et développent des plans destinés à recueillir plus d'informations concernant les dirigeants, y compris les femmes dirigeantes.

Objectifs d'apprentissage

Les participants :

- Identifieront les structures dirigeantes de la communauté
- Développeront des plans pour la collecte approfondie d'informations sur les structures dirigeantes
- Développeront une cartographie préliminaire des dirigeants communautaires (si l'on dispose de suffisamment d'informations)

Matériel et préparation

1. Tableau papier et marqueurs
2. Guide de la boîte à outils, disponible pour examen (avec des copies imprimées du chapitre Construire les fondements de l'engagement disponibles pour distribution, si possible)
3. Photocopier pour distribution ou à disposition pour examen, *la Fiche-conseils : Identifier les femmes dirigeantes*, dans Outils et ressources pour Construire les fondements

Durée

1 heure 45 minutes

Procédure

Étape 1 : Brainstorming : Qui sont les dirigeants communautaires ? (20 minutes)

Revoyez l'Étape 3 du chapitre Construire les fondements de l'engagement. Menez un exercice de brainstorming sur le leadership communautaire, en plénière, ou envisagez de vous diviser en petits groupes constitués de membres travaillant dans diverses communautés ou différents secteurs de la communauté. Prenez des notes sur le tableau papier.

- Quelles structures dirigeantes formelles existent au sein de la communauté ? (Pensez aux structures basées sur la géographie, le groupe culturel, la religion, etc.)
- En dehors des postes formels, quelles sont les personnes considérées comme dirigeantes ?
- Quelles sont les responsabilités spécifiques des différents dirigeants en matière de prévention et de réponse à la VBG ?
- Quelles sont les relations entre les structures dirigeantes ? Y a-t-il des hiérarchies formelles, des lignes hiérarchiques spécifiques, des niveaux d'autorité, etc. ?

- Pour les différents dirigeants et structures dirigeantes, quels sont leurs domaines, religions ou populations d'influence ?
- Quelles sont les dynamiques de pouvoir entre les différentes structures dirigeantes ? Entre les différents dirigeants et entre les dirigeants et la communauté ?

Étape 2 : Brainstorming : Quelles femmes dirigeantes peuvent être davantage impliquées ? (30 minutes)

Une fois que l'équipe a recueilli les informations relatives aux structures dirigeantes, penchez-vous d'avantage sur le leadership des femmes. Examinez la *Fiche-conseils : Identifier les femmes dirigeantes*. Menez une discussion sur le potentiel de leadership des femmes et prenez des notes sur le tableau.

- A-t-on identifié des femmes dirigeantes formelles ?
- Y a-t-il des femmes de confiance et respectées qui montrent un potentiel de leadership, même si elles ne sont pas encore considérées comme des dirigeantes ?
- Y a-t-il des filles montrant un certain potentiel pour le leadership au sein de la communauté ?
- Qui représente au mieux les besoins des femmes et des filles dans la communauté ?

Étape 3 : Exercice de cartographie : Leadership communautaire (55 minutes)

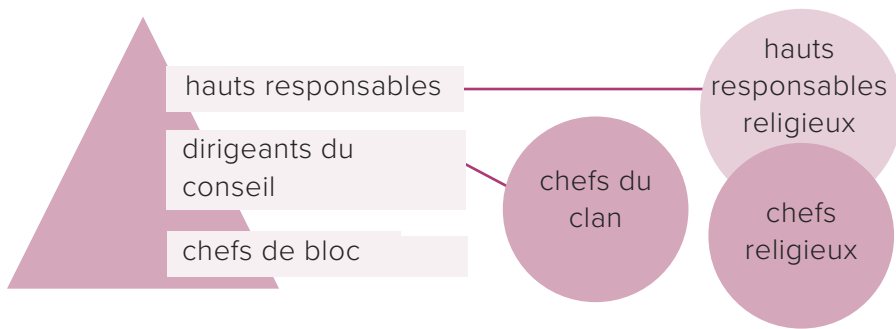
Passez en revue les notes des tableaux papier en plénière et faites le point sur le niveau de connaissance de l'équipe en matière de leadership communautaire ainsi que sur toute question restée en suspens. Assurez-vous de capter toute question importante ou lacune dans les connaissances de l'équipe.

Si l'équipe n'a qu'une connaissance très limitée des structures dirigeantes de la communauté, utilisez les conseils donnés lors de l'Étape 3 du chapitre Construire les fondements de l'engagement pour élaborer un plan de collecte d'informations supplémentaires, notamment concernant les étapes suivantes et les responsabilités.

Si l'équipe a une bonne connaissance des structures dirigeantes de la communauté, élaborer une liste préliminaire, un diagramme ou toute autre représentation visuelle du leadership communautaire et mettez en évidence les dirigeants identifiés par l'équipe pour l'engagement initial.

Les représentations visuelles des structures dirigeantes peuvent inclure des communautés entières ou des secteurs spécifiques des communautés. Elles peuvent inclure des informations sur les choses suivantes :

- Les structures et les hiérarchies, notamment les structures multiples ou qui se chevauchent (par exemple, les dirigeants d'un camp, les dirigeants religieux, les dirigeants traditionnels, les réseaux d'influence)
- Les relations entre les dirigeants et les structures dirigeantes
- Les domaines d'influence (par exemple, les groupes religieux spécifiques, les clans ou les blocs communautaires)
- Les rôles des dirigeants liés à la VBG (par exemple, la prise de décisions concernant les services, la résolution des disputes, les mariages et les divorces, etc.)



Sample mapping of community leaders

Points clés de discussion / Notes supplémentaires pour l'animation

- La cartographie communautaire doit être basée sur un consensus de l'équipe. Si les membres de l'équipe ne s'accordent pas sur les rôles ou les niveaux d'influence des différents dirigeants, allouez de l'espace pour échanger des informations et des points de vue et convenez de récolter des informations supplémentaires.
- À la fin de cette session, les équipes devraient produire les résultats suivants :
 - Un plan de collecte d'informations supplémentaires concernant les structures dirigeantes et les dirigeants (notamment les femmes dirigeantes)
 - Une cartographie préliminaire du leadership communautaire (si l'on dispose de suffisamment d'informations)

Fixer les priorités

Résumé

Les équipes en charge de la VBG appliquent leur compréhension des priorités du programme et des structures dirigeantes pour envisager d'impliquer les dirigeants communautaires dans les domaines clés de la programmation. Les équipes prendront en compte les besoins, le potentiel et les risques liés aux différentes interventions et voteront pour les priorités d'engagement.

Objectifs d'apprentissage

Les participants :

- Appliquer le Guide de la boîte à outils et utiliser un outil de prise de décisions pour la planification du programme
- Peser les risques et les bénéfices, ainsi que les autres considérations, concernant les interventions du programme

Matériel et préparation

1. Tableau papier et marqueurs
2. Autocollants / stickers (si possible)
3. Guide de la boîte à outils, disponible pour examen. Les participants se référeront au chapitre Construire les fondements de l'engagement (avec des copies imprimées destinées à la distribution si possible). Les participants peuvent également parcourir les chapitres sur les Domaines prioritaires d'engagement pour commencer à fixer les priorités.
4. Photocopier pour distribution ou à disposition pour examen, l'Outil de prise de décisions : Identifier les Domaines prioritaires d'engagement dans Outils et ressources pour Construire les fondements
5. Notes prises sur le tableau papier lors de l'inventaire : Module de formation Programmation VBG actuelle et engagement des dirigeants. **l'inventaire : Module de formation Programmation VBG actuelle et engagement des dirigeants** training module.

Durée

2 heures

Procédure

Étape 1 : Exercice en petit groupe : Explorer le potentiel dans les domaines prioritaires d'engagement (1 heure)

1. Passez brièvement en revue les objectifs de votre programme, tels qu'identifiés durant l'*inventaire* : *Module de formation* Programmation VBG actuelle et engagement des dirigeants. Quels sont les problèmes que votre programme tente d'aborder ?
2. Divisez l'équipe en quatre groupes et assignez à chacun un domaine prioritaire d'engagement. (Vous pouvez écarter un domaine prioritaire d'engagement si le programme n'a prévu aucune intervention dans ce domaine.)

3. Partagez les tableaux papier pertinents résultant de l' inventaire : Programmation VBG actuelle et engagement des dirigeants(module de formation) avec les groupes. Ces notes peuvent aider les participants en ce qui concerne les activités en cours correspondant aux domaines prioritaires d'engagement.
4. Expliquez que chaque groupe examinera le potentiel d'implication (approfondi) des dirigeants communautaires, chacun dans son domaine d'engagement respectif. Après la discussion, les groupes inscriront leurs idées d'engagement sur les tableaux papier et les présenteront en plénière.
5. Demandez aux équipes de :
 - a. Revoir l'Étape 4 du chapitre Construire les fondements de l'engagement, en répondant aux questions du tableau relatives aux domaines prioritaires d'engagement qui ont été assignés
 - b. Examiner l'Outil de prise de décisions : identifier les Domaines clés prioritaires d'engagement
 - c. Parcourir si possible les chapitres de la boîte à outils concernant les domaines prioritaires d'engagement, afin de trouver des idées d'engagement. Examiner les idées potentielles d'engagement, en tenant compte :
 - Des besoins et priorités contextuels
 - Des risques et des bénéfices
 - Des intérêts des survivantes de la VBG ainsi que des femmes et des filles
 - Des capacités et des ressources de l'équipe
 - d. Accordez-vous sur les mesures prioritaires à prendre avec les dirigeants communautaires au sein de chaque domaine d'engagement, et inscrivez-les sur le tableau.

Étape 2 : Rapport et vote (1 heure))

1. Invitez un volontaire de chaque groupe à présenter brièvement les principaux points de discussion ainsi que les priorités définies. Permettez que l'on pose des questions.
2. Expliquez que tous les participants pourront voter pour les priorités. Distribuez six stickers/autocollants à chaque participant. Invitez les participants à venir regarder chaque tableau et à ajouter des stickers/ autocollants (ou des étoiles, avec un marqueur) à côté des interventions qu'ils souhaiteraient prioriser. Les participants n'ont pas besoin de répartir leurs votes entre les tableaux ou les domaines d'engagement. Ils peuvent utiliser leurs cinq votes pour un unique domaine prioritaire d'engagement, si cela reflète leur point de vue quant aux priorités.
3. Réfléchissez aux résultats du vote en commun. Où l'équipe a-t-elle fait consensus ? Dans quel(s) domaine(s) prioritaire(s) d'engagement ? Pour quelle(s) idée(s) d'engagement ?

Points clés de discussion / Notes supplémentaires pour l'animation

- Assurez-vous que les groupes évaluent les risques éthiques et de sécurité lorsqu'ils réfléchissent aux domaines d'engagement potentiels.
- Cet exercice devrait aider les équipes à commencer à fixer des priorités pour l'implication des dirigeants communautaires et à enchaîner sur une planification plus détaillée.

Identifier les dirigeants à engager

Résumé

En réfléchissant aux structures dirigeantes de la communauté et aux priorités du programme, les participants réfléchiront à quels dirigeants pourraient être impliqués. L'équipe développera des critères pour guider le processus d'identification des dirigeants dans les domaines prioritaires d'engagement.

Objectifs d'apprentissage

Les participants :

- Réfléchiront à des critères pour l'implication des dirigeants communautaires dans les différents domaines de prévention et de réponse à la VBG
- Identifieront les dirigeants (ou types de dirigeants) susceptibles de soutenir les objectifs du programme

Matériel et préparation

1. Tableau papier et marqueurs
2. Autocollants / stickers (si possible)
3. Guide de la boîte à outils, disponible pour examen (avec des copies imprimées du chapitre Construire les fondements de l'engagement disponibles pour distribution, si possible)
4. Notes du tableau papier des modules de formation **Cartographier le leadership communautaire** et **Fixer les priorités**.

Durée

2 heures 15 minutes

Procédure

Étape 1 : Brainstorming : Quels dirigeants impliquer ? (30 minutes)

Revoyez l'Étape 5 du chapitre Construire les fondements de l'engagement. Référez-vous aux discussions en équipe et aux décisions prises lors de *Cartographier le leadership communautaire* et *Fixer les priorités* (modules de formation). En fonction de la compréhension qu'a l'équipe du leadership et des priorités d'engagement initiales, discutez des dirigeants communautaires (formels ou informels) que le programme pourrait engager. Prenez des notes sur le tableau pendant que l'équipe réfléchit aux questions soulevées pendant l'Étape 5, notamment :

- Quels dirigeants pourraient avoir des intérêts mutuels ou des domaines de préoccupation qui se chevauchent avec le programme de VBG ?
- Lesquels sont considérés comme les dirigeants les plus dignes de confiance, ou respectés, et pourquoi ?
- Les femmes et les filles ont-elles exprimé des préoccupations au sujet de dirigeants en particulier ?
- Comment des facteurs tels que la croyance, l'ethnicité ou le clan influent-ils sur les sphères d'influence des dirigeants en ce qui concerne les domaines prioritaires d'engagement ?

Étape 2 : Développer des critères pour l'engagement des dirigeants communautaires (45 minutes)

1. Répartissez les participants en petits groupes. Si l'équipe a déterminé des priorités pour l'engagement des dirigeants communautaires, attribuez des domaines ou des idées d'engagement spécifiques à chaque groupe.
2. Demandez à chaque groupe d'élaborer des critères pour l'engagement des dirigeants communautaires, en relation avec le domaine qui leur a été attribué. Les groupes doivent discuter puis présenter en plénière, sur le tableau papier, les critères sur lesquels ils se sont accordés.
3. Demandez au groupe de définir des critères spécifiques en tenant compte des éléments suivants (mais pas uniquement) :
 - a. Qualités et caractéristiques personnelles
 - b. Autorité et influence sur des questions pertinentes
 - c. Compétences
 - d. Connaissances
 - e. Valeurs, attitudes et croyances

Étape 3 : Discussion en plénière : S'accorder sur les critères et identifier les dirigeants (1 heure)

1. Invitez un volontaire de chaque groupe à présenter brièvement ses principaux points de discussion, ainsi que les critères définis. Permettez que l'on pose des questions.
2. Réfléchissez aux critères communs ainsi qu'aux différences entre les groupes. Serait-ce utile pour le programme d'avoir des critères différents pour chaque domaine et activité d'engagement différents ? Si des critères clairs apparaissent, notez-les sur le tableau papier pour qu'ils soient approuvés par l'équipe. Si plus de temps est nécessaire, l'animateur ou un volontaire peut puiser dans les notes du groupe pour préparer des critères qui seront examinés par l'équipe avant la finalisation.
3. Sur la base des critères définis, les participants peuvent-ils commencer à identifier des dirigeants (ou types de dirigeants) spécifiques à engager dans différents domaines et activités ? Notez sur le tableau les notes pour la session sur la *Planification de l'engagement par équipe*.

Points clés de discussion / Notes supplémentaires pour l'animation

- Il est préférable que cette session ait lieu après que l'équipe ait recueilli une quantité raisonnable d'informations sur le leadership communautaire, et qu'elle ait réalisé une cartographie. Il sera également utile aux équipes qu'elles aient au moins identifié des priorités au préalable pour l'engagement des dirigeants communautaires.
- Les critères relatifs aux dirigeants communautaires ne doivent pas être restrictifs, en particulier lorsque les programmes doivent s'engager auprès de plusieurs dirigeants pour leur planification et leur accès. Ces critères devraient plutôt guider les équipes dans l'identification des dirigeants les mieux placés pour soutenir les domaines prioritaires d'engagement.

Planification en équipe de l'engagement

Résumé

Les équipes en charge de la VBG s'appuieront sur le Guide de la boîte à outils, ainsi que sur les prises de décisions et les modules de formation précédents pour établir les plans d'engagement des dirigeants communautaires.

Objectifs d'apprentissage

Les participants :

- S'exercer à la planification d'activités
- Élaborer un plan d'action raisonné et organisé pour l'implication des dirigeants communautaires

Matériel et préparation

1. Tableau papier et marqueurs
2. Guide de la boîte à outils, disponible pour examen. Les participants se référeront au chapitre Construire les fondements de l'engagement (avec des copies imprimées destinées à la distribution si possible). Les participants devraient aussi avoir accès aux chapitres sur les Domaines prioritaires d'engagement, pour la planification des actions.
3. Photocopier pour distribution ou à disposition pour examen, Outil de planification des activités, dans *Outils et ressources pour Construire les fondements*
4. Les notes du tableau papier, prises pendant les modules de formation **Fixer les priorités** et **Identifier les dirigeants à engager**

Durée

2 heures

Procédure

Étape 1 : Passer en revue les priorités (20 minutes)

Revoyez l'Étape 5 du chapitre Construire les fondements de l'engagement. Revoyez les principaux points de discussion et les décisions prises pendant *Fixer les priorités* et *Identifier les dirigeants à engager* (modules de formation).

Étape 2 : Travail en petit groupe : Planification des activités (1 heure)

1. Répartissez les participants en petits groupes, en fonction de la planification du programme. Envisagez de faire des groupes qui se concentreront sur les domaines prioritaires d'engagement, et/ou des groupes comportant des membres du personnel partageant des rôles communs (par exemple des assistants sociaux VBG ou des mobilisateurs communautaires).
2. Distribuez des copies de l'Outil de planification des activités, et mettez à disposition les chapitres pertinents des Domaines prioritaires d'engagement pour la planification des groupes.

3. Demandez aux groupes d'utiliser l'Outil de planification des activités pour commencer à planifier l'engagement des dirigeants communautaires. Ask groups to use the *Activity Planning Tool* to begin planning community leader engagement.

Étape 3 : Discussion en plénière : Planification des activités (40 minutes)

Réunissez les groupes et passez en revue les plans d'activité. Discutez des prochaines étapes pour unifier le plan, mobiliser les ressources nécessaires et intégrer les activités aux plans de travail des programmes. Accordez-vous sur les plans de suivi, dans le cadre de lignes de rapport et de calendriers de réunions réguliers et/ou par le biais d'un suivi spécifique de l'engagement des dirigeants communautaires.

Points clés de discussion / Notes supplémentaires pour l'animation

- Les méthodes de planification en équipe peuvent être adaptées aux procédures existantes de planification des programmes.
- Les équipes qui intègrent un engagement limité des dirigeants communautaires dans leurs activités régulières peuvent ne pas avoir besoin d'une planification approfondie des activités. Les équipes qui planifient de multiples et nouvelles interventions nécessiteront plus de temps pour planifier soigneusement leurs activités.