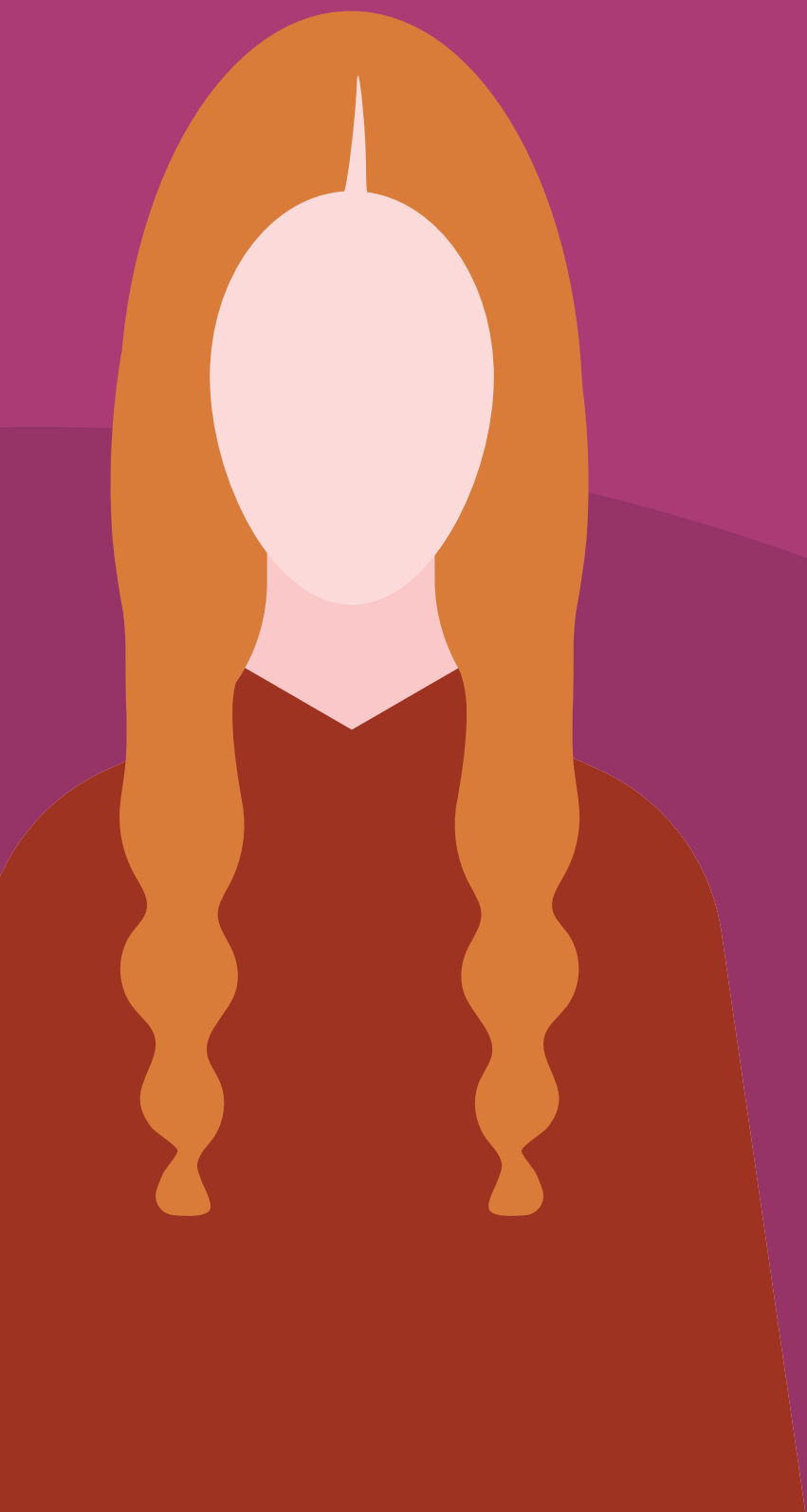


الأسس: التخطيط لإشراك قادة المجتمعات المحلية التدريب



الأسس: التخطيط لإشراك قادة المجتمعات المحلية

من المستهدفون بالتدريب؟

وحدات «التخطيط للإشراك» التدريبية مصممة للفرق المعنية بالعنف المبني على النوع الاجتماعي. يُوصى بالوحدات التدريبية لبرامج مناهضة العنف المبني على النوع الاجتماعي المهتمة بزيادة إشراك قادة المجتمعات المحلية والموظفين في الفرق المعنية بالعنف المبني على النوع الاجتماعي يعملون عن كثب مع قادة المجتمعات المحلية.

كيف يرتبط التدريب بتوجيهات مجموعة الأدوات؟

يرتبط المحتوى المتضمن في وحدات «التخطيط للإشراك» التدريبية ارتباطاً وثيقاً بفصل «بناء أساس للإشراك» من توجيهات مجموعة الأدوات. تتبع الوحدات التدريبية الخطوات المحددة في فصل «بناء أساس للإشراك»، وسيستخدم المشاركون الأدوات من أدوات وموارد بناء أساس.

الوقت والموارد اللازمة

يمكن تغطية محتوى التدريب في يومين كاملين، مع إتاحة الوقت لفترات الاستراحة والغداء. يمكن لبرامج مناهضة العنف المبني على النوع الاجتماعي أيضاً تنفيذ التدريب خلال إطار زمني أطول، بحيث تُنظَّم الوحدات الفردية إلى خطط عمل للفرق. وقد يكون من المفيد للفرق التوقف بين الوحدات التدريبية لجمع معلومات إضافية، أو الالتقاء بالشركاء، أو قضاء الوقت في التفكير في خيارات البرنامج قبل المضي قدماً في تحديد الأولويات أو وضع خطط العمل للإشراك.

جداول التدريب الزمنية التي يمكن للفرق المعنية بالعنف المبني على النوع الاجتماعي أخذها في الاعتبار فيما يتعلق بالتخطيط للإشراك:

- المفاهيم الرئيسية (التدريب التأسيسي): يومان
- المقاربات الرئيسية (المحتوى الكامل للفرق المعنية بالعنف المبني على النوع الاجتماعي): يومان
- التخطيط للإشراك: يومان

تراعي الوحدات التدريبية الأوضاع التي تكون فيها التكنولوجيا منخفضة ولا تتطلب سوى توجيهات مجموعة الأدوات، وورق لوح ورقي قلاب وأقلام تحديد، وورق وأقلام جافة/دفاتر فردية، وأدوات مطبوعة/منسوخة. تُوصى الفرق بطباعة نُسخ من فصل «بناء أساس للإشراك» من توجيهات مجموعة الأدوات، إذا أمكن، لأن الوحدات ستعتمد إلى حد بعيد على الخطوات الموضحة في هذا الفصل. وسيكون من المفيد أيضاً للفرق الوصول إلى فصول مجالات الإشراك الرئيسية لوضع الأولويات وتخطيط الأنشطة.

مخطط تدريب التخطيط لإشراك قادة المجتمعات المحلية

الفرق العاملة في مجال العنف القائم على النوع الاجتماعي

الفئة المستهدفة

الوقت التقديري	لمحة عامة عن الوحدة	الوحدة
ساعة واحدة و45 دقيقة	توفر هذه الجلسة مساحة للتأمل الفردي والجماعي باعتباره خطوة أولى حاسمة لتخطيط التدخلات مع المجتمعات المحلية. ويوصى بأن تتبنى البرامج المعنية بالعنف المبني على النوع الاجتماعي ممارسة تأملية تراعي القيم وممارسة السلطة.	الممارسة التأملية
ساعتان و45 دقيقة	تستعرض الفرق المعنية بالعنف المبني على النوع الاجتماعي أولويات برامجها وأي جهود حالية أو ماضية لإشراك قادة المجتمعات المحلية. تتوصل الفرق خلال هذه الجلسة إلى فهم مشترك من شأنه أن يدعم المزيد من التأمل في إمكانية إشراك قادة المجتمعات المحلية.	التقييم: البرامج الحالية المعنية بالعنف المبني على النوع الاجتماعي وإشراك القادة
ساعة واحدة و45 دقيقة	ترسم الفرق المعنية بالعنف المبني على النوع الاجتماعي خريطة لهياكل القيادة المعروفة وتضع خطاً لجمع معلومات إضافية حول القادة، بما في ذلك القيادات النسائية.	رسم خريطة قيادة المجتمعات المحلية
ساعتان	تطبق الفرق المعنية بالعنف المبني على النوع الاجتماعي فهماً لأولويات البرنامج وهياكل القيادة للنظر في إشراك قادة المجتمع المحلي في المجالات الرئيسية للبرامج. وستنظر الفرق في الاحتياجات والإمكانات والمخاطر المتعلقة بالتدخلات المختلفة وتصوّت على أولويات الإشراك.	تحديد الأولويات
ساعتان و15 دقيقة	بعد التأمل في هياكل القيادة المجتمعية وأولويات البرامج، سيفكر المشاركون من هم القادة الذين يمكن إشراكهم. وسيضع الفريق معايير لتوجيه تحديد القادة من أجل مجالات الإشراك الرئيسية.	تحديد القادة من أجل الإشراك
ساعتان	ستستند الفرق المعنية بالعنف المبني إلى النوع الاجتماعي على توجيهات مجموعة الأدوات والقرارات والوحدات التدريبية السابقة لوضع خطط لإشراك قادة المجتمعات المحلية.	تخطيط الفريق للإشراك

الممارسة التأملية

ملخص

توفر هذه الجلسة مساحة للتأمل الفردي والجماعي باعتباره خطوة أولى حاسمة لتخطيط التدخلات مع المجتمعات المحلية. ويوصى بأن تتبنى البرامج المعنية بالعنف المبني على النوع الاجتماعي ممارسة تأملية تراعي القيم وممارسة السلطة.

أهداف التعلم

سيقوم المشاركون بما يلي:

- تحديد الإجراءات التي يمكن للفرق المعنية بالعنف المبني على النوع الاجتماعي اتخاذها لبناء ممارسة أكثر تأملية.
- تحديد الممارسات التي يمكن للفرق المعنية بالعنف المبني على النوع الاجتماعي تبنيها لإيجاد مزيد من التوازن في القوة داخل الفريق وبين البرنامج المناهض للعنف المبني على النوع الاجتماعي والمجتمع المحلي.
- التأمل في المواقف والقيم الشخصية مع تقدير كيفية ارتباطها ببرامج مناهضة العنف المبني على النوع الاجتماعي.

المواد والتحضير

1. ورق لوح ورقي قلاب وأقلام تحديد
2. توجيهات مجموعة الأدوات متاحة للاطلاع عليها. سيرجع المشاركون إلى فصل «بناء أساس للإشراك» (مع إتاحة نُسخ مطبوعة لتوزيعها إذا أمكن).
3. نسخة للتوزيع أو متاحة لاستعراض النشرة الإرشادية: البدء بأنفسنا في أدوات وموارد بناء أساس
4. نسخة للتوزيع أو متاحة لاستعراض تمرينات التأمل الذاتي في أدوات وموارد بناء أساس

الوقت

ساعة واحدة و45 دقيقة

الإجراء

الخطوة الأولى: التأمل الجماعي (ساعة واحدة)

1. استعرض الخطوة الأولى (الإجراء 3.1) في فصل «بناء أساس للإشراك».
2. استعرض النشرة الإرشادية وناقشها: البدء بأنفسنا.

3. قم بتيسير العصف الذهني بشأن الخطوات التي يمكن للفريق اتخاذها من أجل ما يلي:

a. بناء ممارسة أكثر تأملية.

b. الحد من اختلالات القوة داخل الفريق المعني بالعنف المبني على النوع الاجتماعي وبين البرنامج والمجتمع المحلي.

4. تسجيل الخطط أو الأفكار المتفق عليها على لوح ورقي قلاب، مع تسجيل الملاحظات بشأن المسؤوليات والخطوات التالية، حسب الاقتضاء.

الخطوة الثانية: التأمل الذاتي

1. وزّع تمرينات التأمل الذاتي (اختر تمريناً واحداً من الأداة).

2. استعرضوا الملاحظات الموجودة في الجزء العلوي من التمرين معاً، وكذلك التعليمات.

3. خصص الوقت ليكمل المشاركون التمرين بشكل مستقل.

4. ناقش التمرين باستخدام أسئلة توجيهية من الأداة..

نقاط المناقشة الرئيسية/ملاحظات التيسير الإضافية

- تتيح هذه الجلسة فرصة جيدة لإيجاد مساحة آمنة لمناقشات الفريق. ضع القواعد الأساسية. أظهر التزاماً بالممارسة التأملية، إذا كان الميسر في علاقة إشرافية مع المشاركين. وأقر بفارق القوة وتأمل في استخدامك للقوة داخل الفريق والبرنامج. وكن منفتحاً للنقد البناء وتوصيات أعضاء الفريق.
- أدرج تمريناً ممتعاً أو لكسر الجمود بين خطوات الوحدة إذا أمكن ذلك. اطلب من متطوع قيادة التمرين.

التقييم: البرامج الحالية المعنية بالعنف المبني على النوع الاجتماعي وإشراك القادة

ملخص

تستعرض الفرق المعنية بالعنف المبني على النوع الاجتماعي أولويات برامجها وأي جهود حالية أو ماضية لإشراك قادة المجتمعات المحلية. تتوصل الفرق خلال هذه الجلسة إلى فهم مشترك من شأنه أن يدعم المزيد من التأمل في إمكانية إشراك قادة المجتمعات المحلية.

أهداف التعلم

سيقوم المشاركون بما يلي:

- التوصل إلى فهم مشترك للبرامج الحالية وأولويات البرامج.
- استعراض الجهود الحالية أو الماضية لإشراك قادة المجتمعات المحلية.

المواد والتحضير

1. ورق لوح ورقي قلاب وأقلام تحديد
2. الملصقات/الملاحظات اللاصقة (إذا كانت متاحة)
3. توجيهات مجموعة الأدوات متاحة للاستعراض (مع نُسخ مطبوعة من فصل «بناء أساس للإشراك» متاحة للتوزيع إذا أمكن)
4. وثائق البرنامج الرئيسية (مثل، الاستراتيجية ونظرية التغيير)، حسب الاقتضاء
5. اطلب من أعضاء الفريق التحضير للعروض التقديمية، حسب الاقتضاء

الوقت

ساعتان و45 دقيقة

الإجراء

الخطوة الأولى: استعراض مجالات البرامج (45 دقيقة)

1. ناقش أهداف برنامجك ومجالات العمل الرئيسية. فكّر في إعداد عرض باوربوينت تقديمي أو استعراض وثائق البرنامج الرئيسية، مثل الاستراتيجية أو نظرية التغيير، إذا لم يكن أعضاء الفريق على دراية بجميع جوانب البرنامج بنفس القدر. حاول وضع صورة شاملة لما يهدف برنامجك إلى تحقيقه، عوضاً عن وضع مبنية بالمشروعات/المنح/المؤشرات، إذا كان برنامجك لمناهضة العنف المبني على النوع الاجتماعي يشتمل على عدة مشروعات أو منح.
2. استعرض مجالات البرنامج الأربعة الموضحة في فصل «المفاهيم والمقاربات الرئيسية» من توجيهات مجموعة الأدوات.

3. ضع عنواناً لأربعة لوحات ورقية قلابة: 1. الاستجابة للعنف المبني على النوع الاجتماعي، و2. التخفيف من مخاطر العنف المبني على النوع الاجتماعي، و3. التغيير التحويلي، و4. تمكين النساء والفتيات. اطلب من المتطوعين المساعدة في تنظيم تدخلات البرامج الحالية، أو الأنشطة الرئيسية، تحت كل عنوان. (لا تنفذ جميع برامج مناهضة العنف المبني على النوع الاجتماعي جميع هذه الجوانب، وسترکز معظمها على بعض المجالات أكثر من غيرها).
4. اطلب منهم التفكير في تمثيل برنامجهم لمناهضة العنف المبني على النوع الاجتماعي في اللوحات الورقية القلابة.

الخطوة الثانية: استعراض إشراك قادة المجتمع المحلي (45 دقيقة)

1. ناقش ما إذا كان تم تقديم برنامج مناهضة العنف المبني على النوع الاجتماعي لقادة المجتمعات المحلية وكيف تم تقديمه. ويمكن لأعضاء الفريق الذين قادوا أي عملية لتقديم البرنامج مشاركة تجربتهم مع باقي الفريق. واستعرض الخطوة الثانية من فصل «بناء أساس للإشراك وناقش الخطوات التالية، إذا حدد الفريق أن هناك حاجة إلى تقديم البرنامج.
2. ادع بعض أعضاء الفريق إلى تقديم عملهم إلى الفريق الأكبر، إذا كانوا يتحملون مسؤوليات تشتمل تحديداً على إشراك القادة.
3. ادع أعضاء الفريق إلى الرجوع إلى كل لوح ورقي قلاب وأضف ملصقاً/ملاحظة لاصقة (أو ابدأ بقلم تحديد ملون) بجوار كل تدخل/نشاط مدرج حيث أشركوا قادة المجتمعات المحلية شخصياً.
4. فكروا معاً في إشراك قادة المجتمعات المحلية في البرنامج، كما هو موضح في اللوحات الورقية القلابة. هل يبدو ذلك تمثيلاً دقيقاً؟ هل هناك مجالات عمل مفاجئة—إما بسبب إشراك العديد من أعضاء الفريق المعني بالعنف المبني على النوع الاجتماعي لقادة المجتمع المحلي أو عدم إشراك أي قادة على الإطلاق؟

الخطوة الثالثة: تأمل المجموعات الصغيرة: تجارب الفريق مع القادة (ساعة واحدة و15 دقيقة)

1. قسّم المشاركين إلى مجموعات صغيرة (ما لم يكن الفريق صغيراً للغاية بالفعل). اشرح أن كل مجموعة ستفكر في التجارب مع قادة المجتمعات المحلية (ذات الصلة بعمل استجابة أو وقاية حالي أو ماضي لمناهضة العنف المبني على النوع الاجتماعي). وينبغي أن تعين كل مجموعة شخصاً لتدوين الملاحظات وشخصاً آخر لتقديم تقرير في الجلسة العامة.
2. اطلب من كل مجموعة قضاء 30 دقيقة في مناقشة ما يلي:
 - a. الفوائد (التجارب الإيجابية أو المفيدة لإشراك قادة المجتمعات المحلية)
 - b. التحديات (بما في ذلك أي تجارب سلبية لإشراك قادة المجتمعات المحلية)
 - c. المخاطر (المخاطر المحددة التي تم تحديدها خلال التجربة، أو الشواغل لإبرازها عند التفكير في أي إشراك إضافي لقادة المجتمعات المحلية)
3. اطلب من المجموعات العودة إلى الجلسة العامة واطلب أول متطوع لعرض الفوائد ثم اطلب من المجموعات البناء على العرض التقديمي بأي نقاط إضافية. اطلب من متطوع عرض التحديات ثم اجمع المزيد من النقاط. وأخيراً، اطلب من متطوع عرض المخاطر ثم اجمع نقاطاً إضافية.
4. وضح التحديات والشواغل الرئيسية بشأن المخاطر على اللوح الورقي القلاب. وافق على وضعها في الاعتبار عندما ينظر الفريق في مجالات إشراك قادة المجتمعات المحلية.

نقاط المناقشة الرئيسية/ملاحظات التيسير الإضافية

- قد يكون أعضاء الفريق أقل دراية بكامل نطاق البرنامج، أو مسؤوليات أعضاء الفريق الآخرين، بالنسبة لبرامج مناهضة العنف المبني على النوع الاجتماعي الكبيرة أو داخل البرامج ذات المعدل المرتفع لدوران الموظفين. وقد يتطلب الأمر مزيداً من الوقت لعرض الجوانب المختلفة للبرامج ومناقشتها، ويمكن إدماج تمارين بناء الفرق في التدريب لبناء الثقة وأرضية مشتركة.
- قدّر أن أعضاء الفريق قد تكون لديهم تجارب وعلاقات شخصية مع قادة المجتمعات المحلية. حافظ على مساحة آمنة والتواصل باحترام.
- احتفظ بملاحظات اللوحات الورقية القابلة للاستخدامها في الوحدات التالية.

رسم خريطة قيادة المجتمعات المحلية

ملخص

ترسم الفرق المعنية بالعنف المبني على النوع الاجتماعي خريطة لهياكل القيادة المعروفة وتضع خطأً لجمع معلومات إضافية حول القادة، بما في ذلك القيادات النسائية.

أهداف التعلم

سيقوم المشاركون بما يلي:

- تحديد هياكل القيادة المجتمعية
- وضع خطط لجمع المزيد من المعلومات عن هياكل القيادة
- رسم خرائط أولية لقادة المجتمعات المحلية (إذا كانت هناك معلومات كافية معروفة)

المواد والتحضير

1. ورق لوح ورقي قلاب وأقلام تحديد
2. توجيهات مجموعة الأدوات المتاحة للاستعراض (مع نُسخ مطبوعة من فصل «بناء أساس للإشراك» متاحة للتوزيع إذا أمكن)
3. نسخة للتوزيع أو متاحة لاستعراض النشرة الإرشادية: تحديد القيادات النسائية في أدوات وموارد بناء أساس

الوقت

ساعة واحدة و45 دقيقة

الإجراء

الخطوة الأولى: العصف الذهني: من هم قادة المجتمعات المحلية؟ (20 دقيقة)

استعرض الخطوة الثالثة في فصل «بناء أساس للإشراك». قم بقيادة تمرين للعصف الذهني بشأن القيادة المجتمعية في جلسة عامة أو فكر في التقسيم إلى مجموعات صغيرة من أعضاء الفريق الذين يعملون في مجتمعات محلية مختلفة أو قطاعات مختلفة من المجتمع المحلي. دوّن الملاحظات على اللوح الورقي القلاب.

- ما هي هياكل القيادة الرسمية الموجودة في المجتمع المحلي؟ (فكر في الهياكل حسب الجغرافيا، والمجموعة الثقافية، والدين، إلخ)
- من هم الأشخاص الذين يُعتبرون قادة خارج المناصب الرسمية؟
- ما هي المسؤوليات المحددة للقادة على اختلافهم فيما يتعلق بالوقاية من العنف المبني على النوع الاجتماعي والاستجابة له؟
- ما هي العلاقات بين هياكل القيادة المختلفة؟ هل توجد تسلسلات هرمية رسمية، أو خطوط محددة للإبلاغ، أو مستويات للسلطة، إلخ؟
- ما هي مناطق/اديان/المجموعات السكانية ذات النفوذ للقادة المختلفين/هياكل القيادة المختلفة؟
- ما هي ديناميات السلطة بين مختلف هياكل القيادة؟ وبين مختلف القادة، وبين القادة والمجتمع المحلي؟

الخطوة الثانية: العصف الذهني: من هي القيادات النسائية التي يمكن إشراكها بشكل أكبر؟ (30 دقيقة)

استفسر أكثر عن القيادة النسائية ما إن يحصل الفريق على المعلومات المعروفة عن هياكل القيادة؟ استعرض النشرة الإرشادية: تحديد القيادات النسائية. اعقد نقاشاً بشأن إمكانات القيادة النسائية ودون الملاحظات على اللوح الورقي القلاب.

- هل تم تحديد قيادات نسائية رسمية؟
- هل هناك نساء محترمت وموثوق بهن يتمتعن بإمكانات القيادة، حتى وإن لم يتم اعتبارهن قائدات بعد؟
- هل هناك فتيات في المجتمع المحلي يتمتعن بإمكانات القيادة؟
- من أفضل من يمثل احتياجات النساء والفتيات في المجتمع المحلي؟

الخطوة الثالثة: تمرين رسم الخرائط: القيادة المجتمعية (55 دقيقة)

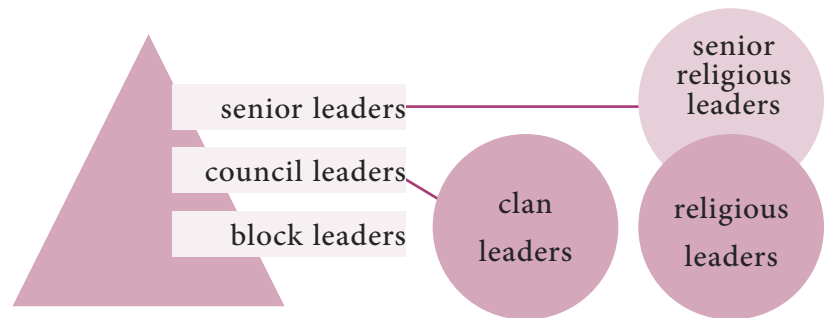
استعرض الملاحظات المدونة على اللوحات الورقية القلابة وقيم مستوى معرفة الفريق بالقيادة المجتمعية، وكذلك أي أسئلة باقية، في الجلسة العامة. وتأكد من تحديد الأسئلة الرئيسية أو الثغرات في معرفة الفريق.

استخدم توجيهات الخطوة الثالثة من فصل «بناء أساس للإشراك» لوضع خطة لجمع معلومات إضافية، بما في ذلك المسؤوليات والخطوات التالية، إذا كان لدى الفريق معرفة محدودة للغاية بهياكل القيادة المجتمعية.

ضع قائمة أولية، أو رسم بياني، أو تمثيل بصري آخر للقيادة المجتمعية وسلط الضوء على القادة الذين حددهم الفريق للإشراك الأولي، إذا كان لدى الفريق قدر كاف من المعرفة بهياكل القيادة المجتمعية.

يمكن للتمثيلات البصرية لهياكل القيادة أن تشتمل على مجتمعات بأكملها أو قطاعات محددة من المجتمعات. ويمكن أن تشمل معلومات عن الآتي:

- الهياكل والتسلسلات الهرمية، بما في ذلك الهياكل المتعددة أو المتداخلة (مثل، قيادة المخيم، والقيادة الدينية، والقيادة التقليدية، والشبكات المؤثرة)
- العلاقات بين القادة وهياكل القيادة
- مناطق النفوذ (على سبيل المثال، مجموعات دينية محددة، أو عشائر، أو كتل مجتمعية)
- أدوار القادة فيما يتعلق بالعنف المبني على النوع الاجتماعي (على سبيل المثال، القرارات بشأن الخدمات، وتسوية المنازعات، وتسويات الزواج والطلاق، إلخ)



نقاط المناقشة الرئيسية/ملاحظات التيسير الإضافية

- ينبغي أن يستند رسم خرائط المجتمعات المحلية إلى توافق آراء الفريق. امنح مساحة لتبادل المعلومات ووجهات النظر والاتفاق على جمع معلومات إضافية، إذا اختلف أعضاء الفريق حول أدوار أو مستويات تأثير مختلف القادة.
- ينبغي أن تنتج الفرق المخرجات التالية، في نهاية هذه الجلسة:
 - خطة لجمع المعلومات الإضافية حول هياكل القيادة والقادة (بما في ذلك القيادات النسائية)
 - رسم خرائط أولية للقيادة المجتمعية (إذا كانت هناك معلومات كافية معروفة)

تحديد الأولويات

ملخص

تطبق الفرق المعنية بالعنف المبني على النوع الاجتماعي فهماً لألويات البرنامج وهياكل القيادة للنظر في إشراك قادة المجتمع المحلي في المجالات الرئيسية للبرامج. وستنظر الفرق في الاحتياجات والإمكانات والمخاطر المتعلقة بالتدخلات المختلفة وتصوّت على أولويات الإشراك.

أهداف التعلم

سيقوم المشاركون بما يلي:

- تطبيق توجيهات مجموعة الأدوات وأداة لصنع القرار على تخطيط البرنامج
- تقدير المخاطر والفوائد، وكذلك الاعتبارات الأخرى، لتدخلات البرنامج

المواد والتحضير

1. ورق لوح ورقي قلاب وأقلام تحديد
2. الملصقات/الملاحظات اللاصقة (إذا كانت متاحة)
3. توجيهات مجموعة الأدوات متاحة للاطلاع عليها. سيرجع المشاركون إلى فصل «بناء أساس للإشراك» (مع إتاحة نُسخ مطبوعة لتوزيعها إذا أمكن). يمكن للمشاركين أيضاً تصفح الفصول حول مجالات الإشراك الرئيسية لبدء تحديد الأولويات.
4. نسخة للتوزيع أو متاحة لاستعراض أداة صنع القرار: تحديد مجالات الإشراك الرئيسية في أدوات وموارد بناء أساس
5. ملاحظات اللوح الورقي القلاب من وحدة التقييم: البرامج الحالية لمناهضة العنف المبني على النوع الاجتماعي وإشراك القادة.

الوقت

ساعتان

الإجراء

الخطوة الأولى: تمرين المجموعات الصغيرة: استكشاف الإمكانيات عبر مجالات الإشراك الرئيسية (ساعة واحدة)

1. استعرض أهداف برنامجك بإيجاز، على النحو الذي تم تحديده أثناء وحدة التقييم: البرامج الحالية لمناهضة العنف المبني على النوع الاجتماعي وإشراك القادة. ما هي المشكلات التي يحاول برنامجك التصدي لها؟
2. قسّم الفريق إلى أربع مجموعات، مع تعيين مجال رئيسي للإشراك لكل منها. (يمكنك استبعاد أي مجال رئيسي للإشراك إذا كان البرنامج لن يأخذ أي تدخلات في ذلك المجال في الاعتبار).

3. شارك اللوحات الورقية القلابة ذات الصلة من وحدة التقييم: البرامج الحالية لمناهضة العنف المبني على النوع الاجتماعي وإشراك القادة مع المجموعات. يمكن لهذه الملاحظات أن تساعد في تذكير المشاركين بالأنشطة الحالية المتعلقة بمجالات الإشراك الرئيسية.

4. اشرح أن كل مجموعة ستنظر في إمكانات (زيادة) إشراك قادة المجتمعات المحلية بالنسبة لمجال الإشراك المعني الخاص بهم. وستدون المجموعات بعد النقاش أفكارها للإشراك على اللوح الورقي القلاب وتعرضها في الجلسة العامة.

5. اطلب من المجموعات فعل الآتي:

a. استعراض الخطوات الرابعة من فصل «بناء أساس للإشراك» مع الإجابة عن الأسئلة الموجودة في الجدول ذي الصلة بمجالات الإشراك الرئيسية المعينة.

b. استعراض أداة صنع القرار: تحديد مجالات الإشراك الرئيسية

c. تصفح فصول مجموعة الأدوات حول مجالات الإشراك الرئيسية، إذا أمكن، للاطلاع على أفكار للإشراك. ووضع الأفكار المحتملة للإشراك في الاعتبار، مع مراعاة ما يلي:

→ الاحتياجات والأولويات السياقية

→ المخاطر والفوائد

→ مصالح الناجيات من العنف المبني على النوع الاجتماعي ومصالح النساء والفتيات

→ قدرات الفريق وموارده

d. اتفقوا على الإجراءات ذات الأولوية التي يجب اتخاذها مع قادة المجتمعات المحلية، في مجال الإشراك المعني، وسجلوها على اللوح الورقي القلاب.

الخطوة الثانية: تقديم التقارير والتصويت (ساعة واحدة)

1. ادع متطوع من كل مجموعة لعرض نقاط مناقشتهم الرئيسية، وكذلك الأولويات المحددة. اسمح بطرح الأسئلة.

2. اشرح أن جميع المشاركين سيحصلون على فرصة للتصويت على الأولويات. وزّع ستة ملصقات/ملاحظات لاصقة على كل مشارك. وادع المشاركين إلى الرجوع إلى كل لوح ورقي قلاب وأضف ملصقات/ملاحظات لاصقة (أو نجوم تحمل علامات ملونة) على اللوحات الورقية القلابة بجوار التدخلات التي يرغبون في تحديد أولوياتها. لا يتوجب على المشاركين توزيع أصواتهم عبر اللوحات الورقية القلابة (أو مجالات الإشراك) - يمكنهم استخدام الأصوات الخمسة جميعها لمجال رئيسي واحد من مجالات الإشراك إذا كان ذلك يعبر عن وجهة نظرهم بشأن الأولويات.

3. فكروا معاً في نتائج التصويت. أين وجد الفريق توافقاً في الآراء؟ ما هو مجال (مجالات) الإشراك الرئيسي؟ ما هي فكرة/ أفكار الإشراك؟

نقاط المناقشة الرئيسية/ملاحظات التيسير الإضافية

- تحقق مع المجموعات للتأكد من تقديرها للمخاطر الأخلاقية والمخاطر التي تهدد السلامة أثناء نظرها في مجالات الإشراك المحتملة.
- يمكن لهذا التمرين أن يساعد الفرق على تحديد أولويات إشراك قادة المجتمعات المحلية، على أن يتبع ذلك تخطيط أكثر تفصيلاً.

تحديد القادة من أجل الإشراف

ملخص

بعد التأمل في هياكل القيادة المجتمعية وأولويات البرامج، سيفكر المشاركون من هم القادة الذين يمكن إشراكهم. وسيضع الفريق معايير لتوجيه تحديد القادة من أجل مجالات الإشراف الرئيسية.

أهداف التعلم

سيقوم المشاركون بما يلي:

- النظر في معايير إشراك قادة المجتمعات المحلية في مختلف مجالات الوقاية من العنف المبني على النوع الاجتماعي والاستجابة له.
- تحديد القادة (أو أنواع القادة) الذين قد يدعمون أهداف البرنامج.

المواد والتجهيز

1. ورق لوح ورقي قلاب وأقلام تحديد
2. الملصقات/الملاحظات اللاصقة (إذا كانت متاحة)
3. توجيهات مجموعة الأدوات متاحة للاستعراض (مع نُسخ مطبوعة من فصل «بناء أساس للإشراف» متاحة للتوزيع إذا أمكن)
4. ملاحظات اللوح الورقي القلاب من الوجدتين التدريبيتين رسم خرائط القيادة المجتمعية وتحديد الأولويات.

الوقت

ساعتان و15 دقيقة

الإجراء

الخطوة الأولى: العصف الذهني: من هم القادة الذين ينبغي إشراكهم؟ (30 دقيقة)

- استعرض الخطوة الخامسة في فصل «بناء أساس للإشراف». ارجع إلى مناقشات الفريق والقرارات التي تم التوصل إليها أثناء وحدتي رسم خرائط القيادة المجتمعية و تحديد الأولويات التدريبيتين. ناقش من هم قادة المجتمعات المحلية (الرسميين/غير الرسميين) الذين قد يشركهم البرنامج، بناءً على فهم الفريق للقيادة والأولويات الأولية للإشراف. دوّن الملاحظات على اللوح الورقي القلاب بينما ينظر الفريق في الأسئلة الموضحة في الخطوة الخامسة، بما في ذلك:
- من هم القادة الذين قد يكون لديهم اهتمامات مشتركة أو مجالات شواغل متداخلة مع برنامج مناهضة العنف المبني على النوع الاجتماعي؟
 - من هم القادة الذين يُعتدّ أنهم يحظون بأكبر قدرة من الثقة والاحترام ولماذا؟

- هل أعربت النساء والفتيات عن مخاوفهن بشأن أي قادة محددين؟
- كيف يمكن لعوامل مثل العقيدة، أو الإثنية، أو العشيرة أن تؤثر على مجالات نفوذ القادة فيما يتعلق بمجالات الإشراف الرئيسية؟

الخطوة الثانية: وضع معايير لإشراف قادة المجتمعات المحلية (45 دقيقة)

1. قسّم المشاركين إلى مجموعات صغيرة. عيّن مجالات محددة للإشراف أو أفكار للإشراف لكل مجموعة، إذا حدد الفريق أي أولويات لإشراف قادة المجتمعات المحلية؟
2. اطلب من كل مجموعة وضع معايير تتعلق بمجال تركيزها لإشراف قادة المجتمعات المحلية. ينبغي على المجموعات مناقشة المعايير المتفق عليها ثم عرضها على اللوح الورقي للطلاب لعرضها في الجلسة العامة.
3. اطلب من المجموعة تحديد معايير معينة، مع الأخذ في الاعتبار (على سبيل المثال لا الحصر) ما يلي:
 - a. الصفات والخصائص الشخصية
 - b. السلطة والتأثير على المسائل ذات الصلة
 - c. المهارات
 - d. المعرفة
 - e. القيم والمواقف والمعتقدات

الخطوة الثانية: نقاش الجلسة العامة: الاتفاق على المعايير وتحديد القادة (ساعة واحدة)

1. ادع متطوع من كل مجموعة لعرض نقاط مناقشتهم الرئيسية، وكذلك المعايير المحددة. اسمح بطرح الأسئلة.
2. فكر في المعايير المشتركة، وكذلك الاختلافات، عبر المجموعات. هل سيكون من المفيد للبرنامج أن تكون هناك معايير مختلفة لمجالات/أنشطة الإشراف المختلفة؟ سجّل المعايير على اللوح الورقي للطلاب ليتفق عليها الفريق، إذا ظهرت معايير واضحة. يمكن للميسر أو متطوع الموافقة على الاستناد إلى ملاحظات المجموعة ووضع المعايير ليستعرضها الفريق قبل وضع الصيغة النهائية لها، إذا تطلب الأمر مزيداً من الوقت.
3. هل يمكن للمشاركين بدء تحديد قادة معينين (أو أنواع من القادة) لإشراكهم في المجالات/الأنشطة المختلفة، بناءً على المعايير المحددة؟ سجّل ملاحظات الجلسة على اللوح الورقي للطلاب حول تخطيط الفريق للإشراف.

نقاط المناقشة الرئيسية/ملاحظات التيسير الإضافية

- من الأفضل تيسير هذه الجلسة بعد جمع الفريق كمية مناسبة من المعلومات حول القيادة المجتمعية واستكمال رسم الخرائط. وسيكون من المفيد أيضاً أن تحدد الفرق أولويات مبدئية على الأقل لإشراف قادة المجتمعات المحلية.
- يجب ألا تكون معايير قادة المجتمع المحلي مقيدة، لا سيما عندما تتطلب البرامج المشاركة مع مجموعة من القادة من أجل تخطيط البرامج والوصول إليها. ينبغي أن تعمل المعايير عوضاً عن ذلك على توجيه الفرق في تحديد القادة الذين سيكونون في أفضل وضع لدعم مجالات الإشراف الرئيسية.

تخطيط الفريق للإشراك

ملخص

ستستند الفرق المعنية بالعنف المبني إلى النوع الاجتماعي على توجيهات مجموعة الأدوات والقرارات والوحدات التدريبية السابقة لوضع خطط لإشراك قادة المجتمعات المحلية.

أهداف التعلم

سيقوم المشاركون بما يلي:

- اكتساب الممارسة في تخطيط النشاط
- وضع خطة عمل هادفة ومنظمة لإشراك قادة المجتمعات المحلية

المواد والتحضير

1. ورق لوح ورقي قلاب وأقلام تحديد
2. توجيهات مجموعة الأدوات متاحة للاطلاع عليها. سيرجع المشاركون إلى فصل «بناء أساس للإشراك» (مع إتاحة نُسخ مطبوعة لتوزيعها إذا أمكن). ينبغي أن يكون للمشاركين أيضاً إمكانية الوصول إلى فصول مجالات الإشراك الرئيسية لتخطيط العمل.
3. نسخة للتوزيع أو متاحة لاستعراض أداة تخطيط النشاط في أدوات وموارد بناء أساس
4. ملاحظات اللوح الورقي القلاب من الوحدتين التدريبيتين تحديد الأولويات وتحديد القادة من أجل الإشراك..

الوقت

ساعتان

الإجراء

الخطوة الأولى: استعراض الأولويات (20 دقيقة)

استعرض الخطوة الخامسة في فصل «بناء أساس للإشراك». واستعرض نقاط النقاش الرئيسية والقرارات التي تم التوصل إليها أثناء وحدتي تحديد الأهداف و تحديد القادة من اجل الإشراك التدريبيتين.

الخطوة الثانية: عمل المجموعات الصغيرة: تخطيط الأنشطة (ساعة واحدة)

1. قسّم المشاركين إلى مجموعات صغيرة، بما يتناسب مع تخطيط البرنامج. فكر في التقسيم إلى مجموعات ستتركز على مجالات الإشراف الرئيسية، أو مجموعات تضم موظفين يتشاركون أدواراً مشتركة (على سبيل المثال، أخصائي العنف المبني على النوع الاجتماعي، ومسؤولي التعبئة المجتمعية) أو كليهما.
2. وزّع نسخاً من أداة تخطيط النشاط ووفّر الفصول ذات الصلة من مجالات الإشراف الرئيسية للتخطيط الجماعي.
3. اطلب من المجموعات استخدام أداة تخطيط النشاط لبدء تخطيط إشراف قادة المجتمعات المحلية.

الخطوة الثالثة: نقاش الجلسة العامة: تخطيط الأنشطة (40 دقيقة)

اجمع المجموعات معاً مرة أخرى واستعرض خطط النشاط. وناقش الخطوات التالية لتوحيد الخطة، وتعبئة الموارد اللازمة، وبناء الأنشطة في خطط عمل البرنامج. وافق على خطط المتابعة، ضمن خطوط للإبلاغ المنتظم وجدول زمنية للاجتماعات، أو من خلال مراقبة مخصصة لإشراف قادة المجتمعات المحلية، أو كلا الأمرين.

نقاط المناقشة الرئيسية/ملاحظات التيسير الإضافية

- يمكن تحديث طرق تخطيط الفريق لتلائم إجراءات تخطيط البرامج القائمة.
- قد لا تحتاج الفرق التي تدمج إشرافاً محدوداً لقادة المجتمعات المحلية في الأنشطة العادية تخطيطاً مكثفاً للنشاط، بينما ستحتاج الفرق التي تخطط لتدخلات متعددة وجديدة وقتاً إضافياً لتخطيط الأنشطة بعناية.