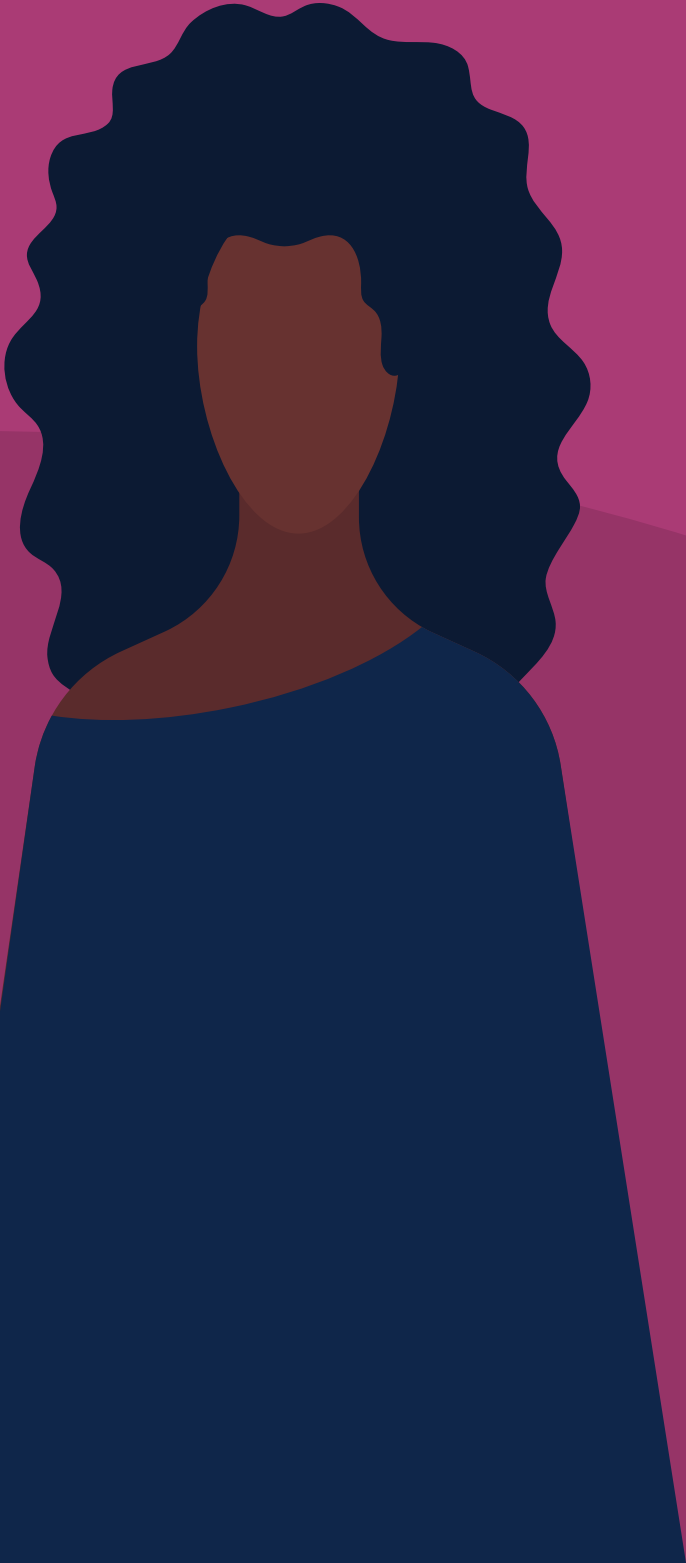


# الأسس: المقاربات الرئيسية لإشراك قادة المجتمعات المحلية

التدريب



# الأسس: المقاربات الرئيسية لإشراك قادة المجتمعات المحلية

## من المستهدفون بالتدريب؟

وحدات «المقاربات الرئيسية لإشراك قادة المجتمعات المحلية» التدريبية مصممة للفرق المعنية بالعنف المبني على النوع الاجتماعي، لا سيما الموظفين المعنيين بالعنف المبني على النوع الاجتماعي داخل الفرق المعنية بالعنف المبني على النوع الاجتماعي الذين يعملون عن كثب مع قادة المجتمعات المحلية. الوحدات المختلفة ضمن الأسس: قد تكون المقاربات الرئيسية ذات صلة أيضاً بالقيادات النسائية، بما في ذلك القيادات الحالية أو الناشئة.

## كيف يرتبط التدريب بتوجيهات مجموعة الأدوات؟

يشكل تدريب الموظفين المعنيين بالعنف المبني على النوع الاجتماعي الذين يعلمون عن كثب مع قادة المجتمعات المحلية جزءاً من الخطوة الأولى نحو بناء أساس للإشراك. يرتبط المحتوى المتضمن في وحدات «المقاربات الرئيسية لإشراك قادة المجتمعات المحلية» التدريبية ارتباطاً وثيقاً بفصلي «المفاهيم والمقاربات الرئيسية» و «بناء أساس للإشراك» من توجيهات مجموعة الأدوات. وتستند الوحدات التدريبية أيضاً إلى الأدوات والموارد في جميع الجوانب الرئيسية للإشراك.

## الوقت والموارد اللازمة

يمكن تغطية محتوى التدريب بالكامل في يومين كاملين، مع إتاحة الوقت لفترات الاستراحة والغداء. يمكن لبرامج مناهضة العنف المبني على النوع الاجتماعي أيضاً تنفيذ التدريب خلال إطار زمني أطول، بحيث تُنظَّم الوحدات الفردية إلى خطط عمل للفرق. تذكر أنه ينبغي على المشاركين إكمال تدريب المفاهيم الرئيسية للعنف المبني على النوع الاجتماعي أولاً.



## جداول التدريب الزمنية التي يمكن أخذها في الاعتبار فيما يتعلق بالمقاربات الرئيسية:

- المفاهيم الرئيسية (التدريب التأسيسي): يومان
- المقاربات الرئيسية (المحتوى الكامل للفرق المعنية بالعنف المبني على النوع الاجتماعي): يومان
- المقاربات الرئيسية (الوحدات الموصى بها للقيادات النسائية): يوم واح

تراعي الوحدات التدريبية الأوضاع التي تكون فيها التكنولوجيا منخفضة ولا تتطلب سوى توجيهات مجموعة الأدوات، وورق لوح ورقي قلاب وأقلام تحديد، وورق وأقلام جافة/دفاتر فردية، ونشرات مطبوعة/منسوخة.

# مخطط تدريب المقاربات الرئيسية لإشراك قادة المجتمعات المحلية

| الوحدة                      | الفئة المستهدفة   | لمحة عامة عن الوحدة   | الوقت التقديري        |
|-----------------------------|---|---|-----------------------|
| النموذج البيئي              | الفرق العاملة في مجال العنف القائم على النوع الاجتماعي<br>القيادات النسائية / النساء رائدات | يستعرض المشاركون النموذج البيئي وينظرون في الكيفية التي يمكن بها تطبيق النموذج البيئي على إشراك قادة المجتمعات المحلية.   | 30 دقيقة              |
| مقاربة نسوية تقاطعية        | الفرق العاملة في مجال العنف القائم على النوع الاجتماعي<br>القيادات النسائية / النساء رائدات | يستكشف المشاركون مقاربة نسوية تقاطعية والكيفية التي يمكن بها تطبيقها على إشراك قادة المجتمعات المحلية.  | ساعة واحدة و 30 دقيقة |
| النهج القائم على نقاط القوة | الفرق العاملة في مجال العنف القائم على النوع الاجتماعي                                      | يستكشف المشاركون نهجاً قائماً على نقاط القوة والكيفية التي يمكن بها تطبيقه على إشراك قادة المجتمعات المحلية.  | ساعة واحدة و 30 دقيقة |
| التركيز على الفوائد         | الفرق العاملة في مجال العنف القائم على النوع الاجتماعي                                      | تمارس الفرق المعنية بالعنف المبني على النوع الاجتماعي باستخدام نهج مبني على الفوائد للتصدي للمشكلات ووضع رؤية إيجابية مع قادة المجتمعات المحلية.  | 30 دقيقة              |
| التواصل: إظهار الاحترام     | الفرق العاملة في مجال العنف القائم على النوع الاجتماعي<br>القيادات النسائية / النساء رائدات | يستكشف المشاركون الكيفية التي يمكن بها التواصل باحترام وينظرون في كيفية ممارسة التواصل المحترم مع قادة المجتمعات المحلية.   | 45 دقيقة              |
| التواصل: الاستماع والمشاركة | الفرق العاملة في مجال العنف القائم على النوع الاجتماعي<br>القيادات النسائية / النساء رائدات | تركز هذه الجلسة على بناء المهارات من أجل التواصل الفعال، بما في ذلك الاستماع النشط. مهارات التواصل ضرورية لبناء العلاقات وإشراك قادة المجتمعات المحلية من خلال الاجتماعات، أو التدريبات، أو المناقشات الجماعية، أو أي نشاط آخر. | ساعتان                |
| التواصل: المناصرة           | الفرق العاملة في مجال العنف القائم على النوع الاجتماعي<br>القيادات النسائية / النساء رائدات | تميز هذه الجلسة المناصرة عن غيرها من أشكال التواصل مع قادة المجتمعات المحلية. سيفكر المشاركون في الأسباب المحتملة للمناصرة مع القادة ويستعرضون عملية للتخطيط للمناصرة.  | ساعة واحدة و 30 دقيقة |

|                      |   |   |                      |
|----------------------|---|---|----------------------|
| ساعتان و45 دقيقة     | تقدم هذه الجلسة لمحة عامة عن نهج تشاركي. تمارس الفرق المعنية بالعنف المبني على النوع الاجتماعي تطبيق أساليب تشاركية على التيسير والتعلم الجماعي.              |  <p>الفرق العاملة في مجال العنف القائم على النوع الاجتماعي</p> | الطرق التشاركية      |
| ساعة واحدة و45 دقيقة | تمارس الفرق المعنية بالعنف المبني على النوع الاجتماعي إدارة التعليقات المؤذية والتحديات الأخرى التي تواجه تيسير المناقشات الجماعية والأنشطة التشاركية الأخرى. |  <p>الفرق العاملة في مجال العنف القائم على النوع الاجتماعي</p> | إدارة تحديات التيسير |

# النموذج البيئي

## ملخص

يستعرض المشاركون النموذج البيئي وينظرون في الكيفية التي يمكن بها تطبيق النموذج البيئي على إشراك قادة المجتمعات المحلية.

## أهداف التعلم

سيقوم المشاركون بما يلي:

- فهم النموذج البيئي باعتباره إطار عمل لفهم العنف المبني على النوع الاجتماعي والوقاية منه
- التفكير في النموذج البيئي فيما يتعلق بإشراك قادة المجتمعات المحلية

## المواد والتحضير

1. ورق لوح ورقي قلاب وأقلام تحديد
2. توجيهات مجموعة الأدوات متاحة للاطلاع عليها

## الوقت

30 دقيقة

## الإجراء

### الخطوة الأولى: استعراض النموذج البيئي (15 دقيقة) minutes

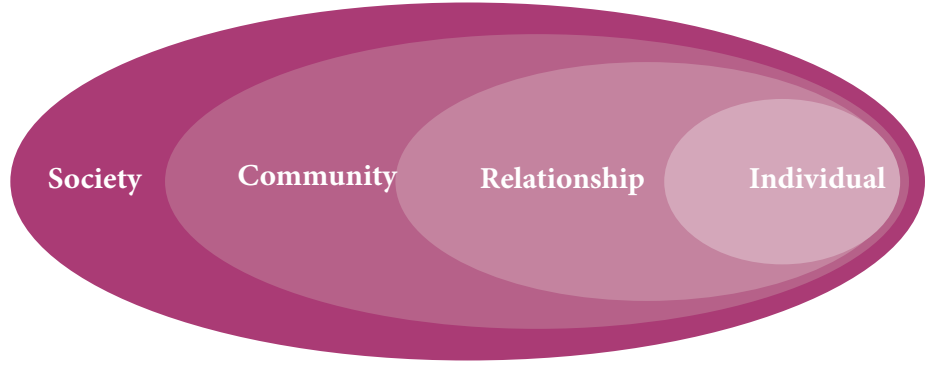
الخطوة الأولى: استعراض النموذج البيئي (15 دقيقة)  
استعرض المعلومات حول النموذج البيئي والعوامل المساهمة في فصل المفاهيم والمقاربات الرئيسية من توجيهات مجموعة الأدوات.

### الخطوة الثانية: مناقشة الجلسة العامة (15 دقيقة)

اطلب من المشاركين التفكير في أدوار قادة المجتمعات المحلية على مختلف مستويات النموذج البيئي. اسأل عن الكيفية التي يمكن بها للفرق المعنية بالعنف المبني على النوع الاجتماعي المشاركة مع قادة المجتمعات المحلية في تفعيل التغيير، بما في ذلك الحد من عوامل الخطر وزيادة عوامل الحماية، في كل مستوى. قد تشمل الأمثلة ما يلي:

- الفرد: بناء معارف القادة ومهاراتهم، مع دعم القادة لتحويل المواقف والممارسات.
- العلاقة: تعزيز الدعم المقدم للناجين/للناجيات داخل الأسر، ومحاسبة مرتكبي العنف الشريك الحميم.
- المجتمع المحلي: تحديد المخاطر على مستوى المجتمعات المحلية والتصدي لها، وزيادة الوصول إلى المعلومات والخدمات، وتشجيع العادات الاجتماعية الإيجابية.

- المجتمع: زيادة الوصول إلى العدالة، ودعم القوانين والسياسات، والمساهمة في الحملات الإعلامية واسعة النطاق



النموذج البيئي

### نقاط المناقشة الرئيسية/ملاحظات التيسير الإضافية

- يساعدنا النموذج البيئي على فهم العوامل التي تؤثر على احتمالية تعرض شخص ما للعنف المبني على النوع الاجتماعي أو ارتكاب هذا العنف. كما يقدم النموذج البيئي إطار عمل مفيد لفهم المستويات المختلفة للعمل اللازم للوقاية من العنف المبني على النوع الاجتماعي بفعالية.
- قد يكون من المفيد للفرق النظر في المستويات المختلفة للتغيير الذي يستهدفون تحقيقه، على الرغم من تقاطع بعض العمل مع قادة المجتمعات المحلية مع مستويات مختلفة من النموذج البيئي، لتحديد الاستراتيجيات والجمهور المناسبة.

# مقاربة نسوية تقاطعية

## ملخص

يستكشف المشاركون مقاربة نسوية تقاطعية والكيفية التي يمكن بها تطبيقها على إشراك قادة المجتمعات المحلية.

## أهداف التعلم

سيقوم المشاركون بما يلي:

- فهم السبب في كون مقاربة نسوية تقاطعية مقاربة تأسيسية لبرامج الوقاية من العنف المبني على نوع الجنس والاستجابة له
- التفكير في كيفية تطبيق مقاربة نسوية تقاطعية، لا سيما عند إشراك قادة المجتمعات المحلية

## المواد والتحضير

1. توجيهات مجموعة الأدوات متاحة للاطلاع عليها
2. أسئلة مُعدّة لتوزيعها على مناقشات المجموعات الصغيرة

## الوقت

ساعة واحدة و30 دقيقة

## الإجراء

### الخطوة الأولى: تعريف المقاربة النسوية التقاطعية (15 دقيقة)

1. استعرض تعريف المقاربة النسوية التقاطعية في فصل المفاهيم والمقاربات الرئيسية من توجيهات مجموعة الأدوات.
2. اطلب من المشاركين وصف هذه المقاربة بمفرداتهم الخاصة. ما هي العناصر الرئيسية؟

### الخطوة الثانية: التأمل الذاتي (10 دقائق)

1. تقرر النسوية التقاطعية باختلال موازين القوة بين الرجال والنساء باعتباره السبب الجذري لجميع أنواع العنف المبني على النوع الاجتماعي، لكنها تقر أيضاً باختلالات إضافية في موازين القوة، أو أشكال التمييز والاضطهاد، التي تتقاطع مع التمييز ضد النساء والفتيات.
2. نتمتع جميعنا بامتيازات متقاطعة ونتعرض لأشكال متقاطعة من الاضطهاد، تبعاً لعوامل محددة مثل العرق، والإثنية، والجنسية، والوضع القانوني، والطبقة، والطائفة، وحالة الإعاقة، ومستوى التعليم.
3. اطلب من المشاركين أخذ بضع دقائق والتفكير بصورة مستقلة في امتيازاتهم—أي، العوامل التي قد تمنحهم القوة فيما يتعلق بالآخرين.
4. اسأل المشاركين، بعد الوقت الذي أخذوه للتفكير، عما إذا تمكنوا من تحديد الامتيازات الشخصية. هل حدد البعض جوانب الامتيازات التي لم يأخذوها في الاعتبار؟ اطلب من المشاركين التفكير فيما إذا كانوا يمارسون القوة المرتبطة بامتيازاتهم وكيفية ممارستها—في حياتهم وعملهم.

## الخطوة الثالثة: مناقشات المجموعات الصغيرة (25 دقيقة)

1. قسّم المشاركين إلى مجموعات صغيرة واطلب من المجموعات مناقشة أحد الأسئلة التالية على الأقل:
  - a. ما هي أشكال الاضطهاد والتمييز المهيمنة في هذا المجتمع المحلي، بالإضافة إلى التمييز بين الجنسين؟ ما هي أشكال الاضطهاد الأخرى التي قد تكون موجودة ولا نراها حتى؟
  - b. تقترح النسوية التقاطعية أنه من المهم ألا نرى الناس من خلال عدسة واحدة فحسب أو أن نفترض أن جميع الناس من الجنس أو العرق ذاته يتمتعون بالفرص ذاتها ويمرون بالتجارب ذاتها. ما أهمية هذا الأمر بالنسبة لبرامج مناهضة العنف المبني على النوع الاجتماعي؟
  - c. لا تدور النسوية التقاطعية حول رسم خرائط عوامل الهوية—مثل الذكور/الإناث، أو الأشخاص ذوي الإعاقة، أو اللاجئـين—أو ملاحظتها فحسب بل أيضاً تدور حول فحص القوة. كيف يمكن لبرنامجنا الانتباه أكثر إلى اختلالات موازين القوة؟
2. خصص 20 دقيقة للمناقشة، مع تعيين جهات تنسيقية لتدوين الملاحظات وتقديم التقارير.

## الخطوة الرابعة: نقاش الجلسة العامة (40 دقيقة)

1. اجمع المجموعات معاً واطلب من ممثلي كل مجموعة مشاركة النقاط الرئيسية من المناقشة بإيجاز.
2. ناقشوا سؤالين إضافيين كمجموعة:
  - a. ما هي أشكال الاضطهاد التي يتعرض لها القادة الرجال للمجتمعات المحلية وما هي الامتيازات التي يتمتعون بها؟
  - b. ما هي أشكال الاضطهاد التي يتعرض لها القادة النساء للمجتمعات المحلية وما هي الامتيازات التي يتمتعن بها؟
3. اختتم المناقشة بالنقاط والأفكار النهائية.

## نقاط المناقشة الرئيسية/ملاحظات التيسير الإضافية

- تتعلق التجارب الفردية مع الاضطهاد والتمييز بمخاطر العنف المبني على النوع الاجتماعي. وأولئك الذين يواجهون أشكالاً متقاطعة من الاضطهاد يكونون أكثر عرضة للخطر. فعلى سبيل المثال، تتعرض المراهقات لأشكال متقاطعة من التمييز ضد النساء والفتيات والضعف المتعلق بالعمر، وبالتالي يكن معرضات بدرجة أكبر لخطر أشكال متعددة من العنف المبني على النوع الاجتماعي. كما تكون المراهقات اللاتي ينتمين لأقليات أو لديهن إعاقات أكثر عرضة للخطر.
- التفكير في التنوع مهم دائماً. وهناك تنوع حتى ضمن فئة «قادة المجتمعات المحلية».
- يتمتع قادة المجتمعات المحلية، لا سيما القادة الرسميون، بامتياز نسبي مقارنة بالآخرين في المجتمعات المحلية بحكم وضعهم القيادي. لكن يمكن أن يتعرض القادة أيضاً لأشكال من الاضطهاد استناداً إلى عوامل أخرى. ويمكن مساعدة القادة على التفكير في الأوقات التي شعروا فيها بالعجز أو التمييز ضدّهم أن يساعد في بناء فهم للعنف المبني على النوع الاجتماعي.



# النهج القائم على نقاط القوة

## ملخص

يستكشف المشاركون نهجاً قائماً على نقاط القوة والكيفية التي يمكن بها تطبيقه على إشراك قادة المجتمعات المحلية.

## أهداف التعلم

سيقوم المشاركون بما يلي:

- التفكير في نقاط قوة القادة
- التفكير في كيفية تطبيق نهج قائم على نقاط القوة على البرامج

## المواد والتحضير

1. ورق لوح ورقي قلاب وأقلام تحديد
2. سيناريوهات مُعدّة لتمارين المجموعات (الأمثلة موضحة في النشرة). طباعة السيناريوهات، ونسخها، وقصها لتوزيعها
3. توجيهات مجموعة الأدوات متاحة للاطلاع عليها

## الوقت

ساعة واحدة و30 دقيقة

## الإجراء

### الخطوة الأولى: تعريف النهج القائم على نقاط القوة (15 دقيقة)

استعرض تعريف النهج القائم على نقاط القوة في فصل المفاهيم والمقاربات الرئيسية من توجيهات مجموعة الأدوات.

### الخطوة الثانية: تمارين المجموعات الصغيرة: السيناريوهات (25 دقيقة)

1. استعرض السيناريوهات في مجموعات صغيرة. اطلب من المجموعات قراءة السيناريوهات ومناقشة الآتي:

a. ما هي السمات الإيجابية التي تجدونها في القادة؟

b. ما هي الفرص التي تحددها لتعزيز الممارسة الإيجابية؟

c. ما الذي ستركزون عليه عند إشراك قائد محلي في هذه البيئة؟

2. خصص 20 دقيقة للمناقشة، مع تعيين جهات تنسيقية لتدوين الملاحظات وتقديم التقارير.

## الخطوة الثالثة: مناقشة الجلسة العامة (50 دقيقة)

1. اجمع المجموعات معاً واطلب من ممثلي كل مجموعة قراءة السيناريو الخاص بهم بصوت عال ثم مشاركة النقاط الرئيسية من المناقشة. وإذا كانت هناك مجموعات إضافية تعمل على السيناريو ذاته، اطلب من المجموعات الإضافية البناء على النقاط التي تم إثارتها.
2. تأمل التمرين مع المجموعة. هل كان من الصعب التركيز على نقاط القوة عوضاً عن المخاوف والتحديات؟ هل يمنعنا التركيز على نقاط القوة من ملاحظة المخاوف والتحديات أيضاً؟ كيف يمكننا تطبيق نهج قائم على نقاط القوة بصورة هادفة في عملنا؟

### نقاط المناقشة الرئيسية/ملاحظات التيسير الإضافية

- فكر في تكييف السيناريوهات من أجل الصلة السياقية.
- النهج القائم على نقاط القوة هو نهج قائم على المبادئ للعمل مع قادة المجتمعات المحلية ونهج فعال على حد سواء. وغالباً ما يكون من المهم بصفة خاصة أن يشعر قادة المجتمعات المحلية بأنه يتم احترامهم والاستماع إليهم، استناداً إلى التوقعات المتعلقة بوضعهم داخل المجتمعات المحلية.
- يرتبط النهج القائم على نقاط القوة بنهج أخرى، بما في ذلك التي تركز على الفوائد (أو النهج القائمة على الفوائد)، والنهج التشاركي، والنهج الذي يركز على الناجين/الناجيات.

# النشرة: سيناريوهات لتمرين المجموعات الصغيرة

## السيناريو الأول. جوبا، جنوب السودان

أنت تخطط لحملة نشاط تستمر 16 يوماً. وتواصلت مع السيد/ سولومون، وهو قائد محلي يشارك في الفريق العامل المعني بالحماية من العنف المبني على النوع الاجتماعي ونسق مع الوكالات الإنسانية لمدة 10 أعوام. وغالباً ما يقدم وعوداً كبيرة لكنه مشغول في عمله ولا يواصل دوماً العمل على الخطط حتى إنجازها. يجيد السيد/ سولومون لغات عديدة منها الإنجليزية والعربية. وهو يستمتع بالتخطيط والتواصل الاجتماعي مع الناس. كما يتمتع بعلاقة جيدة مع الفريق المعني بالعنف المبني على النوع الاجتماعي. وغالباً ما يستضيف الاجتماعات في مكتبه الذي يقع في بناية كبيرة بها عدة غرف للاجتماعات وهو يضم فناءً جميلاً. ولدى السيد/ سولومون ثلاث بنات وأربعة أبناء (جميعهم غير متزوجين ودون سن الثامنة عشرة). وغالباً ما يتحدث عن زوجته وأسرته بفخر كبير.

## السيناريو الثاني. كاشين، ميانمار

يدعم برنامجك المجتمعات المحلية النازحة في شمالي ميانمار والتي يتم تنظيمها إلى بعيد حسب الدين. يتمتع قادة الكنيسة بنفوذ كبير ويساعدون في نقل الخدمات الأساسية للمجتمعات المحلية. منظمك ليست منظمة دينية، ويخدم برنامجك عدة مجتمعات محلية تتبع كنائس مختلفة. أنت قلق من أن الخدمات المتاحة للنساء والفتيات محدودة وأن الاستفادة من الخدمات المتاحة، بما في ذلك الأنشطة الجماعية التي ينفذها برنامجك، منخفضة.

## السيناريو الثالث. كامبالا، أوغندا

يسافر فريقك من كامبالا إلى عدة مجتمعات محلية نائية لتقييم القدرة على الاستجابة للعنف المبني على النوع الاجتماعي، توقعاً لتوسيع نطاق برامج مناهضة العنف المبني على النوع الاجتماعي. وفي كل مجتمع محلي، تلتقي بقيادة المجتمع وتناقش خطط البرنامج والتقييم. وقد التقيت في الاجتماع الأخير بثلاثة قادة - رجلين وامرأة - كانوا سعداء للغاية لزيارتك لهم. وقدموا لك الشاي والقهوة وقضوا الكثير من الوقت في الحديث عن مجتمعهم المحلي وشواغلهم واحتياجاتهم. دعاك كل قائد للعودة لزيارتهم في المستقبل. ومع ذلك أبدى القادة القليل من الاهتمام بمناقشة شواغل النساء الصحية أو الشواغل الأمنية للنساء والفتيات. وركزوا تركيزاً شديداً على الاحتياجات المتعلقة بالمياه والتعليم. قدّر القادة التعليم وكانوا قلقين من أن الموارد المتاحة للمدارس، بما في ذلك تدريب المعلمين، كانت محدودة. وسألوا مرات عدة عن ماهية الموارد التي قد تقدمها منظمك لمجتمعهم المحلي.

# التركيز على الفوائد<sup>1</sup>

## ملخص

تمارس الفرق المعنية بالعنف المبني على النوع الاجتماعي باستخدام نهج مبني على الفوائد للتصدي للمشكلات ووضع رؤية إيجابية مع قادة المجتمعات المحلية.

## أهداف التعلم

سيقوم المشاركون بما يلي:

- وضع رؤية إيجابية
- تأطير المشكلات من حيث الفوائد

## المواد والتحضير

1. ورق لوح ورقي قلاب وأقلام تحديد
2. ضع أربع لوحات ورقية قلابة حول الغرفة بالعناوين «الفوائد الفردية»، و«الفوائد الأسرية»، و«الفوائد المجتمعية»، و«الفوائد الاجتماعية».

## الوقت

330 دقيقة

## الإجراء

### الخطوة الأولى: تمرين التصور (10 دقائق)

1. اطلب من المشاركين الاسترخاء وإغلاق عيونهم. وأن يفكروا في أي شيء طالما أنهم لا يفكرون في فيل! وألا يفكروا في جلده الرمادي، أو أنيابه، أو أذنيه الكبيرتين، أو ذيله. وألا يفكروا فيما يأكله أو أين يعيش أو كيف يستخدم خرطومه في الاستحمام. وألا يفكروا في فيل مهما فعلوا!
2. انتظر لوضع ثواني واسأل المشاركين عما فكروا به.
3. هل نجح أي منهم في عدم التفكير في فيل؟ إذا كانت الإجابة نعم، اسأل عن كيفية تمكنهم من ذلك؟

1 هذه الجلسة مقتبسة من: منظمة رفع الأصوات (2009). (Raising Voices). سلسلة مبادئ تعبئة المجتمعات المحلية، مكتبة بناء مهارات الموظفين، ممارسة المحادثات التي تركز على الفوائد: وحدة تأطير المشاكل، سلسلة مبادئ تعبئة المجتمعات المحلية. <https://downloads/Activism/SBL/PracticingBenefitBasedConversationsIssueFraming.pdf/03/raisingvoices.org/wp-content/uploads/2013>

#### 4. اشرح الآتي:

- عادةً، إذا تمكن الأشخاص من عدم التفكير في فيل، فذلك لأنهم حولوا تركيزهم إلى شيء آخر.
- وغالباً لا نتحدث في برامج مناهضة العنف المبني على النوع الاجتماعي إلا عن الشيء الذي لا نريد رؤيته: العنف!
- لكن من الصعب أن نطلب من الناس التركيز على مشكلة ما—وعدم ارتكاب العنف المبني على النوع الاجتماعي—وما الذي يريدون رؤيته؟
- وبالنسبة للذين لم يتصوروا فيلاً، فإن هذا عادةً ما يكون بسبب قدرتنا على المحاولة جاهدين تصور شيء آخر مكانه—في حالة العمل المعني بالعنف المبني على النوع الاجتماعي، علينا أن نكون قادرين على تصور عدم العنف

#### الخطوة الثانية: مناقشة الجلسة العامة: التحدث عن المشكلة (5 دقائق)

اسأل- كيف يشعر القادة أو غيرهم عندما نتحدث معهم عن المشكلات المحيطة بنا فحسب؟ هل يتحمسون لمقابلتنا للتحدث أكثر عن المشكلات؟

ناقش الإجابات عن هذين السؤال وشارك الخبرات بإيجاز.

#### الخطوة الثالثة: تمرين جماعي: ما الذي نريده؟ (15 دقيقة)

قم بتحدي المشاركين لتصور المساواة وعدم العنف. ما هي الفوائد التي يرونها؟ اطلب من المشاركين/ التنقل في أنحاء الغرفة وكتابة ملاحظات مختصرة تحت كل لوح ورقي قلاب توضح بعض الفوائد الفردية/الأسرية/المجتمعية/الاجتماعية لعدم العنف والمساواة.

اجمع المجموعة معاً مرة أخرى. ادع المشاركين إلى القيام بـ «جولة في المعرض» أو اطلب من متطوعين قراءة أمثلة من اللوحات الورقية القلابة المختلفة. ناقش بإيجاز كيف يمكن تسليط الضوء على هذه النقاط أثناء المشاركة مع قادة المجتمعات المحلية وأفراد المجتمع المحلي الآخرين.

#### نقاط المناقشة الرئيسية/ملاحظات التيسير الإضافية

- كن مستعداً لمواصلة تحدي المشاركين لإعادة تأطير المشكلات والعبارات للتركيز على الفوائد.
- قد يرغب المشاركون في مناقشة قيود تأطير المشكلات بعبارات إيجابية. من المناسب والمهم أيضاً التركيز على العواقب الوخيمة للعنف المبني على النوع الاجتماعي. والتحدي في هذه الجلسة- وإشراك المجتمع المحلي- هو عدم التركيز على المشكلات فحسب.

## التواصل: إظهار الاحترام<sup>2</sup>

### ملخص

يستكشف المشاركون الكيفية التي يمكن بها التواصل باحترام وينظرون في كيفية ممارسة التواصل المحترم مع قادة المجتمعات المحلية.

### أهداف التعلم

سيقوم المشاركون بما يلي:

- التفكير في مقارباتهم للتواصل
- تحديد مهارات التواصل لتقويتها

سيقوم الميسرون بما يلي:

- تعلم طرق مختلفة للتعبير عن الاحترام داخل المجتمع المحلي
- تعلم ممارسات التواصل التي تحظى بالتقدير داخل الفريق

### المواد والتحضير

1. ورق لوح ورقي قلاب وأقلام تحديد
2. دفاتر/ورق وأقلام جافة للمشاركي

### الوقت

45 دقيقة

### الإجراء

#### الخطوة الأولى: تمرين مستقل (10 دقائق)

اطلب من كل مشارك رسم عجلة—دائرة صغيرة حولها خمسة خطوط متشعبة على الأقل. وضح ذلك على لوح ورقي قلاب. يمكن للمشاركين كتابة عبارات مثل «أشعر أنه يتم احترامي عندما...» (أو كلمة «احترام» فحسب إذا لم يكن هناك مساحة كافية) في مركز الدائرة. اطلب من المشاركين تصور أنهم يتحدثون مع شخص آخر.

ما الذي سيقوله أو يفعله هذا الشخص أثناء محادثة لتعرف أنه يحترمك؟ اكتب كلمات أو عبارات على الخطوط المتشعبة حول الدائرة لإكمال عبارة «أشعر أنه يتم احترامي عندما...»، وأضيف المزيد من الخطوط المتشعبة حسب الحاجة.

أشعر أنه يتم احترامي  
عندما

## الخطوة الثانية: مناقشة الجلسة العامة (30 دقيقة)

1. اطلب من المتطوعين مشاركة النقاط من التمرين المستقل—متى نشعر بأنه يتم احترامنا؟ أسأل الآخرين عما إذا كانوا يتفقون مع النقاط التي أثارها المتطوعون—ما هي النقاط الشائعة؟ هل هناك نقاط خلاف؟ للمشاركين حرية الإضافة إلى عجلات الاحترام بينما يجمعون الأفكار من الآخرين.

2. ناقش ما يلي:

- ما هي الإشارات غير اللفظية التي تدل على الاحترام؟ هل التواصل بالعينين متوقع؟ ما هي الطرق الشائعة التي يظهر بها الناس الاحترام في هذا المجتمع المحلي؟ هل تختلف الإشارات التي تدل على الاحترام بين السكان؟
- ما هي أنواع التحيات المتوقعة في بداية أي محادثة في هذا المجتمع المحلي؟ هل تختلف التحيات بين السكان؟ هل تعتمد التحيات على نوع الاجتماع، أو ما يفعله الشخص، أو وضع الشخص، أو العلاقة؟
- كيف نظهر الاحترام أثناء التواصل مع قادة المجتمع المحلي؟ هل هناك فروق بين القادة؟ هل تعتقد أن القادة سيشعرون بالمثل عندما يشعرون أنه يتم احترامهم؟ كيف سيبدو احترامهم؟

## الخطوة الثالثة: التقييم المستقل (5 دقائق)

1. اطلب من المشاركين الرجوع إلى عجلاتهم واستعراض الأشياء التي تجعلهم يشعرون بأنه يتم احترامهم، لكن يجب عليهم هذه المرة التفكير فيما إذا كانوا غالباً يظهرون الاحترام بهذه الطرق أثناء تواصلهم. اطلب من المشاركين القيام بما يلي:  
رسم نجمة بجوار الطرق التي غالباً ما يظهرون بها الاحترام للآخرين  
وضع دائرة على أي ممارسات يريدون زيادتها أو تحسينها  
أخذ أي ملاحظات حول الأسئلة التي لديهم حول أسلوب تواصلهم أو أفكار للتحسين

## نقاط المناقشة الرئيسية/ملاحظات التيسير الإضافية

- تتشارك جميع الفئات الاجتماعية توقعات حول كيفية إظهار الاحترام للناس، على الرغم من أننا غالباً لا نتحدث عنها أو نفكر فيها. نتعلم التواصل منذ الطفولة، ومن المفيد أن نكون أكثر وعياً بطرق إظهار الاحترام (أو عدم الاحترام)، لا سيما عندما نتواصل مع أشخاص من فئات مجتمعية وثقافية مختلفة قد تكون لديهم توقعات مختلفة.
- التواصل المحترم مهم بصفة خاصة مع قادة المجتمعات المحلية، الذين غالباً ما يحظون بمستويات مرتفعة من الاحترام استناداً إلى مواقعهم في المجتمعات المحلية. وينبغي أن تكون الفرق المعنية بالعنف المبني على النوع الاجتماعي على دراية بالمجاملات والعادات المتوقعة ومراعاتها.
- يمكن تحسين مهارات التواصل، مثلها مثل أي مهارة أخرى، مع بذل الجهد والممارسة.

# التواصل: الاستماع والمشاركة

## ملخص

تركز هذه الجلسة على بناء المهارات من أجل التواصل الفعال، بما في ذلك الاستماع النشط. مهارات التواصل ضرورية لبناء العلاقات وإشراك قادة المجتمعات المحلية من خلال الاجتماعات، أو التدريبات، أو المناقشات الجماعية، أو أي نشاط آخر.

## أهداف التعلم

- سيقوم المشاركون بما يلي:
- استعراض العناصر الرئيسية للتواصل
- ممارسة التواصل الفعال

## المواد والتحضير

1. ورق لوح ورقي قلاب وأقلام تحديد
2. توجيهات مجموعة الأدوات. نسخة نشرة إرشادية للتوزيع أو متاحة للاستعراض: مهارات التواصل في أدوات وموارد بناء أساس

## الوقت

ساعتان

## الإجراء

### الخطوة الأولى: العصف الذهني: لماذا نتواصل؟ (15 دقيقة)

ابدأ بتمرين عصف ذهني موجز حول الأغراض المختلفة للتواصل. لماذا يتواصل الناس—ما هي الأغراض التي يخدمها التواصل؟ وضح أمثلة على ذلك على اللوح الورقي القلاب، مثل: للتعبير عن المشاعر، وبناء العلاقات، والتعليم، والمشورة، والمشاركة، والإقناع، والمناصرة، وطلب المساعدة.

اسأل المشاركين، بعد جمع قائمة بالأغراض، عن كيفية تحقيق الأغراض المختلفة التي قد تخدمها وسائل التواصل المختلفة. لأي الأغراض قد يكون الراديو وسيلة جيدة للتواصل؟ ماذا عن اللوحات الإعلانة؟ المحادثات الحميمة؟

نريد التركيز، في هذا التمرين، على مهارات التواصل بين الأشخاص وكيف يمكننا تعزيز المهارات لإشراك القادة بصورة فردية ومن خلال الأنشطة المختلفة.



## الخطوة الثانية: تمرين جماعي: خصائص التواصل الجيد (25 دقيقة)

1. ادع المشاركين إلى الجلوس في دائرة، مع إزالة جميع المقاعد غير المستخدمة. ينبغي على الميسر فقط الوقوف، وبالتالي هناك مقعد واحد أقل من عدد الأشخاص الموجودين في الغرفة.
2. اشرح أن هذه الجلسة ستركز على التيسير، وقدّم لوحاً ورقياً قلاباً بالسؤال الذي ستجيب عنه المجموعة من خلال تمرين: ما هي صفات المتحدث الجيد؟
3. اشرح الآتي: سيقول أحد المشاركين، بدايةً من الميسر، عبارة تبدأ بـ «كل من...»، مثل «كل من يرتدي تنورة!» ثم يجب على كل من يرتدي تنورة تبديل مقعده وإيجاد مقعد بين من يغيرون مقاعدهم. وكل من يبقى واقفاً سيضيف نقطة واحدة إلى قائمة المتحدث الجيد ثم يقود جولة أخرى من تمرين «كل من...»
4. اختتم اللعبة واجمع النقاط الهامة الأخرى من المجموعة لإضافتها إلى القائمة ما إن يتضمن اللوح الورقي القلاب العديد من الأمثلة الجيدة.
5. استعرض صفات المتحدث الجيد وناقشها. سلط الضوء على ما يلي:

- استخدام لغة واضحة
- التركيز على الإيجابيات
- الاهتمام بالتواصل
- الاستماع
- السعي إلى الفهم
- إظهار التعاطف

## الخطوة الثالثة: الممارسة الفردية (ساعة واحدة)

1. اطلب من المشاركين الانقسام إلى ثنائيات. واطرح عليهم سيجرون محادثات سريعة لممارسة مهارات التواصل.
2. اختر موضوعاً لتناقشه الثنائيات بإيجاز. أمثلة:
  - هل الهواتف المحمولة جيدة أم سيئة للمجتمع؟
  - هل من الأفضل أن يكون المرء محباً للصباح أم محباً للمساء؟
  - ما هي أفضل الحيوانات للاحتفاظ بها كحيوانات أليفة؟
3. اطلب من الثنائيات مناقشة الموضوع فيما بينهم لخمس دقائق. ثم أوقف النقاش واطلب من الثنائيات تقديم ردود فعل موجزة لبعضهم حول تواصلهم. اطلب من المتطوعين المشاركة مع المجموعة الأكبر—كيف أظهر لك شريكك أنه كان يستمع لك؟ هل طرح أسئلة أو أظهر بطرق أخرى أنه/ كان مهتماً بوجهة نظرك؟ هل سعى إلى التواصل معك وإيجاد أوجه شبه بينكما؟ هل عبر عن اختلافه معك باحترام؟

4. اطلب من المشاركين الآن، في الثنائيات ذاتها، الممارسة من خلال لعب الأدوار عوضاً عن المناقشة. سيلعب شخص واحد دور أحد أعضاء الفريق المعني بالعنف المبني على النوع الاجتماعي وسيلعب الشخص الآخر دور أحد قادة المجتمع المحلي. يريد عضو الفريق المعني بالعنف المبني على النوع الاجتماعي لفت انتباه قائد المجتمع المحلي إلى مشكلة ما لمناقشتها. أمثلة:

- اشكت النساء من أن أزواجهن لا يسمحن لهن بزيارة المساحة الآمنة للفتيات والنساء.
- يقضي الشبان العاطلون عن العمل وقتهم في السوق يشربون الخمر ويتحرشون بالنساء.
- وُضعت خطط لإنشاء مركز جديد لتوزيع المياه، لكن النساء أعربن عن قلقهن بشأن الخطة.

5. اطلب من الثنائيات المشاركة في لعب الأدوار لمدة عشر دقائق. ثم أوقف لعب الأدوار واطلب من الثنائيات تقديم ردود فعل موجزة لبعضهم. اطلب من المتطوعين المشاركة مع المجموعة الأكبر:

- ما الذي كان يدور في ذهنكم عندما أترتم المشكلة مع «قائد المجتمع المحلي»، بالنسبة للذين لعبوا دور أعضاء الفريق المعني بالعنف المبني على النوع الاجتماعي؟
- ما شعوركم حيال الطريقة التي تعامل بها معكم «عضو الفريق المعني بالعنف المبني على النوع الاجتماعي»، بالنسبة للذين لعبوا دور قائد المجتمع المحلي؟ هل شعرتم بأنه تم احترامكم؟ هل شعرتم بأنهم كانوا مهتمين من وجهة نظرهم؟ هل شعرتم بأنكم كنتم مسموعين؟

6. اطلب من المشاركين تبادل المواقع من أجل تمرين آخر للعب الأدوار كعضو في الفريق المعني بالعنف المبني على النوع الاجتماعي/قائد المجتمع المحلي، إذا سمح الوقت

## الخطوة الرابعة: استعراض النشرة الإرشادية (20 دقيقة)

1. وزّع واستعرضوا معاً النشرة الإرشادية: مهارات التواصل في أدوات وموارد بناء أساس.
2. استعرضوا النشرة الإرشادية وناقشوها معاً.

## نقاط المناقشة الرئيسية

- يمكن تطوير مهارات التواصل وتحسينها مثلها مثل أي مهارات أخرى. ومن المفيد التفكير في نقاط القوة ومجالات التحسين. ويمكن للمشاركين إيجاد طرق لممارسة مهارات التواصل لتحسين الثقة والارتياح للتواصل مع القادة.
- ينطوي التواصل مع الآخرين، بما في ذلك قادة المجتمع المحلي، على الاستماع والفهم والتعاطف. ومن شأن القيادة مع الاهتمام بالتواصل الحقيقي أن تساعد على بناء علاقات تكون تأسيسية لجميع أشكال العمل مع قادة المجتمعات المحلية لمنع العنف المبني على النوع الاجتماعي والتصدي له.
- يمكن تكييف تمارين لعب الأدوار، إذا كان من بين المشاركين قيادات نسائية للمجتمع المحلي.

## التواصل: المناصرة

### ملخص

تميز هذه الجلسة المناصرة عن غيرها من أشكال التواصل مع قادة المجتمعات المحلية. سيفكر المشاركون في الأسباب المحتملة للمناصرة مع القادة ويستعرضون عملية للتخطيط للمناصرة.

### أهداف التعلم

سيقوم المشاركون بما يلي:

- تمييز المناصرة عن أشكال التواصل الأخرى
- استعراض عملية لتخطيط المناصرة مع القادة

### المواد والتحضير

1. ورق لوح ورقي قلاب وأقلام تحديد
2. توجيهات مجموعة الأدوات متاحة للاطلاع عليها
3. نُسخ من أدوات التخطيط: المناصرة مع القادة في أدوات وموارد دعم القيادات النسائية و دليل وأداة التخطيط: المناصرة مع القادة بالنيابة عن الناجيات في أدوات وموارد الاستجابة للعنف المبني على النوع الاجتماعي (نُسخ لكل مشارك أو ما يكفي من النُسخ للمجموعات الصغيرة لمشاركتها)
4. نُسخ من نشران الوقائع في أدوات وموارد الاستجابة للعنف المبني على النوع الاجتماعي (عُدّة نسخ من كل أداة لمشاركتها)
5. تحديد المشكلات أو السيناريوهات للممارسة قبل الجلسة

### الوقت

ساعة واحدة و30 دقيقة

### الإجراء

#### الخطوة الأولى: مناقشة الجلسة العامة: تعريف المناصرة وتحديد فرص المناصرة (30 دقيقة)

1. ابدأ المناقشة بجلسة عصف ذهني. ما هي الأفكار التي تتبادر إلى الذهن عندما يفكر الناس في المناصرة؟ وضح الكلمات الدالة على اللوح الورقي القلاب.
2. اطرح الأسئلة التالية: ما الفرق بين المناصرة، أو التوعية، أو مشاركة المعلومات؟
3. ساعد في تعريف المناصرة. المناصرة، بوجه عام، هي فعل أو عملية دعم قضية أو مسألة. وعادةً ما يختلف التواصل الذي يركز على المناصرة عن الأشكال الأخرى لتبادل المعلومات بالطرق الآتية
- a. تشتمل المناصرة على «طلب» أو إجراء/تغيير/نتيجة محددة تود رؤيتها.

- b. تركز المناصرة على جماهير محددة ومستهدفة أو صانعي القرار الذين يمكنهم العمل على «الطلب».
4. اطلب من المشاركين استعراض الفصول المخصصة للجوانب الرئيسية للإشراك لتحديد أفكار الإشراك التي تشتمل على المناصرة، إذا توفرت نُسخ من توجيهات مجموعة الأدوات. اطلب من المشاركين أمثلة على «الطلبات» التي قد يطلبونها من قادة المجتمع المحلي فيما يتعلق بالآتي:
- a. الاستجابة للعنف المبني على النوع الاجتماعي (على سبيل المثال، طلب اتخاذ إجراء بالنيابة عن الناجيات)
- b. التخفيف من مخاطر العنف المبني على النوع الاجتماعي (على سبيل المثال، مطالبة القادة بالتصدي لمخاطر معينة)
- c. دعم القيادات النسائية (على سبيل المثال، المناصرة من أجل مشاركة النساء في منتيات صنع القرار)
5. ناقش أمثلة افتراضية أو أمثلة من الممارسة بين الفريق. اطلب من المشاركين التفكير في المقاربات المختلفة التي قد تكون لازمة عند المناصرة مع القادة لاتخاذ إجراءات محددة، عوضاً عن التواصل العام مع القادة بشأن المشكلات، أو الشواغل، أو خطط البرامج.

### الخطوة الثانية: استعراض الأدوات والممارسة (45 دقيقة)

1. قسّم المشاركين إلى مجموعات صغيرة: اشرح أن المجموعات ستمارس تخطيط التواصل مع القادة الذين يركزون على المناصرة
2. عيّن لكل مجموعة مشكلة افتراضية أو سيناريو موجز. ووَزّع واحدة من أداتي التخطيط (المناصرة مع القادة في أدوات وموارد دعم القيادات النسائية أو دليل وأداة التخطيط: المناصرة مع القادة بالنيابة عن الناجيات في أدوات وموارد الاستجابة للعنف المبني على النوع الاجتماعي)، حسب الصلة بالسيناريوهات/المشكلات المختارة.
3. اطلب من المجموعات استعراض الأقسام ذات الصلة من توجيهات مجموعة الأدوات وممارسة إكمال أدوات التخطيط. يمكن للمجموعات أيضاً الرجوع إلى نشرات الوقائع بشأن الأشكال المختلفة للعنف المبني على النوع الاجتماعي.
4. اقص وقتاً مع كل مجموعة لمساعدة المشاركين في ممارساتهم والإجابة عن أسئلتهم.

### الخطوة الثالثة: مناقشة الاختتام (15 دقيقة)

ناقش تمرين الممارسة مع جميع المشاركين معاً. ركز على عملية التخطيط، عوضاً عن «الإجابات» أو كيفية إكمال المجموعات لأدوات التخطيط. اجمع ردود الفعل حول كيفية التي يمكن بها للفريق تكييف الأدوات واستخدامها في عملهم مع القادة، وما هو الدعم الإضافي الذي قد يكون مطلوباً للمناصرة.

تناول الأسئلة الباقية وسلّط الضوء على النقاط الرئيسية.

### نقاط المناقشة الرئيسية/ملاحظات التيسير الإضافية

- يمكن أن تشتمل المناصرة مع قادة المجتمعات المحلية على مجموعة من المشكلات أو «الطلبات» —بدايةً من الطلبات التي ستكون موضع ترحيب وغير مثيرة للجدل ووصولاً إلى المسائل التي يُحتمل أن تكون حساسة للغاية. التخطيط الدقيق، بما في ذلك مراجعة الأخلاقيات والسلامة، مهم للمسائل الحساسة.
- قد يكون من المفيد توضيح الطلب والتخطيط لعقد اجتماع عندما ترغب الفرق المعنية بالعنف المبني على النوع الاجتماعي في طلب إجراء أو دعم محدد من قادة المجتمعات المحلية. كما يمكن للفرق ممارسة التواصل من أجل المناصرة عن طريق لعب الأدوار.
- يمكن تكييف هذه الوحدة لاستخدامها مع قيادات المجتمع المحلي النسائية الحالية أو الناشئة.

## الطرق التشاركية

### ملخص

تقدم هذه الجلسة لمحة عامة عن نهج تشاركي. تمارس الفرق المعنية بالعنف المبني على النوع الاجتماعي تطبيق أساليب تشاركية على التيسير والتعلم الجماعي.

### أهداف التعلم

سيقوم المشاركون بما يلي:

- استعراض العناصر الرئيسية للنهج التشاركي
- ممارسة التيسير التشاركي

### المواد والتحضير

1. ورق لوح ورقي قلاب وأقلام تحديد (يُفضل وجود ثلاثة لوحات ورقية قلابة مزودة بحوامل/ورق ملصوق)
2. توجيهات مجموعة الأدوات متاحة للاطلاع عليها
3. نُسخ من أدلة المناقشة في أدوات وموارد الاستجابة للعنف المبني على النوع الاجتماعي، وأدوات وموارد التخفيف من مخاطر العنف المبني على النوع الاجتماعي، وأدوات وموارد التغيير التحويلي، وأدوات وموارد دعم القيادات النسائية. (عدة نُسخ من كل أداة—أداة واحدة على الأقل لكل مشارك)
4. نُسخ من نشرات الوقائع في أدوات وموارد الاستجابة للعنف المبني على النوع الاجتماعي (نُسخ كافية لمشاركتها بنسبة 4:1 بين المشاركين)

### الوقت

ساعتان و 45 دقيقة

### الإجراء

#### الخطوة الأولى: مناقشة الجلسة العامة: استكشاف فوائد النهج التشاركي (45 دقيقة)

استعرض نهجاً تشاركياً في المفاهيم والمقاربات الرئيسية في التوجيهات والأدوات والموارد.

1. ابدأ المناقشة بالسؤال عما إذا كان بإمكان المشاركين تسليط الضوء على الكلمات أو السمات الرئيسية للنهج التشاركي. اكتب السمات على لوح ورقي قلاب بينما يتم تأكيد كل منها ومناقشتها بإيجاز. تشمل الأمثلة ما يلي:

- التعلم المشترك
- الإقرار بالخبرات/القدرات/نقاط القوة لدى الآخرين
- التنوع
- التغيير الذي يقوده المجتمع المحلي

• طرق زيادة المشاركة

• الاستماع

2. اطلب من المشاركين، باستخدام لوح ورقي قلاب ثانٍ، أمثلة على طرق صنع القرار أو التعلم الجماعي التي تزيد المشاركة. اكتب الأمثلة التي يقدمها المشاركون وناقشها بإيجاز ثم سلط الضوء على أمثلة إضافية، مثل ما يلي:

• مناقشات المجموعات الصغيرة (التي لا يهيمن فيها الميسر)

• رسم الخرائط المجتمعية (عن طريق الجولات الميدانية، والرسوم التوضيحية، إلخ)

• رسم المخططات (مخطط فن، إلخ)

• التصويت (هما في ذلك تمارين الموافقة/عدم الموافقة)

• التصنيف (التمرينات التي يصنف فيها المشاركون الأفكار والاختيارات)

• فرز البطاقات (حيث يكتب المشاركون أفكاراً على بطاقات فردية تقوم المجموعة بجمعها ثم تصنيفها إلى فئات/تحديد أولوياتها)

• إقامة الشبكات (الأنشطة التي تشجع التبادل بين المشاركين)

3. اسأل المشاركين، باستخدام لوح ورقي قلاب ثالث، عما سيكون مطلوباً من أي من أعضاء الفريق المعني بالعنف المبني على النوع الاجتماعي لتيسير تمرين تشاركي أو نقاش جماعي. سجّل الكلمات/الأفكار الرئيسية المقدمة من المشاركين. ادع المشاركين إلى المشاركة في تمرين للفرز، بمجرد امتلاء اللوح الورقي القلاب بالأفكار، بحيث تُنظّم الأفكار إلى ثلاث فئات:

i. المعرفة

ii. المهارات

iii. الصفات

قد لا تندرج بعض الأفكار بسهولة ضمن هذه الفئات، غير أن هذا التمرين قد يساعد المشاركين على التفكير في التدابير التي يمكن أن يتخذها الميسرون للتحضير للمناقشات والتمرينات التشاركية—هما في ذلك الإلمام بالمحتوى (المعرفة) وممارسة تقنيات التيسير مثل الاستماع النشط والاتصال المحترم (المهارات). يمكن للمشاركين أيضاً التفكير في الخصائص والمعتقدات الشخصية التي يتعين على الميسر المؤثر أن يتمتع بها، فضلاً عن أي سمات شخصية قد تكون مهمة في السياق. ويمكن تطوير بعض الصفات أو تعزيزها، بينما قد يكون البعض الآخر صفات متأصلة.

## الخطوة الثانية: الممارسة: تيسير المناقشات الجماعية (ساعتان)

1. اطلب من المشاركين الانقسام إلى مجموعات من أربعة. اشرح أنكم ستمارسون التيسير التشاركي للمناقشات المتعلقة بالعنف المبني على النوع الاجتماعي في مجموعات صغيرة. سيكون لكل شخص دوره.

2. وزّع أدلة المناقشة من أقسام الأدوات والموارد من كافة مجالات الإشراف الرئيسية في توجيهات مجموعة الأدوات. ووزّع الأدلة بحيث يكون لدى أعضاء المجموعات أدلة مناقشة مختلفة. وخصص الوقت للمشاركين لقراءة أدلة المناقشة. واطرح أن أدلة المناقشة هي أدوات لمساعدة الميسرين. استعرضوا العناصر الرئيسية لأدلة المناقشة معاً، مع توضيح العناصر التي قد تُعتبر لازمة والعناصر الإيجابية، كمجموعة. الميسرون غير ملزمين بالأسئلة أو الكلمات التحفيزية المقترحة.

3. اطلب من المتطوعين ضمن كل مجموعة لعب الدور الأول كميسرين. وسيمارسون تيسير مناقشة مع مجموعة من قادة المجتمع المحلي (يمكن للمجموعة تحديد صفات القادة إذا رغبوا في ذلك)، بدءاً بالمقدمات. خصص 15 دقيقة للمناقشة الأولى.

4. اطلب من المجموعات إيقاف المناقشات الميسرة بعد 15 دقيقة. واطلب من أعضاء المجموعات الذين لعبوا دور قادة المجتمعات المحلية تقديم ردود فعل موجزة إلى ميسرهم.
5. اطلب من المتطوعين المشاركة مع المجموعة الأكبر—ما الشيء الإيجابي للغاية الذي فعله الميسرون؟ كيف افتتحوا المناقشة؟ هل شعرتهم بالارتياح للتحدث؟ هل شعرتهم بأنكم كنتم مسموعين؟ هل شعرتهم بالانفتاح للتعلم من الميسر؟ ما الشيء الذي تعلمتموه وتريدون تذكره عندما يحين دوركم لتيسير مناقشة جماعية؟
6. اطلب من المشاركين التناوب على دور الميسر في المجموعات ذاتها. ويمكن لكل ميسر قيادة مناقشة جديدة باستخدام أدلة المناقشة. خصص 15 دقيقة لكل جولة من الممارسة، متبوعة بردود فعل موجزة داخل المجموعة ومناقشة موجزة بين المجموعة الأكبر.
7. اختتم بمناقشة جماعية نهائية حول محصلات المشاركين بعد أن يأخذ جميع المشاركين دورهم في تيسير الممارسة. أشر إلى اللوحات الورقية القلابة من التمرين الأول حيث عرّف المشاركون نهجاً تشاركياً وحددوا المتطلبات للميسرين.

## نقاط المناقشة الرئيسية

- يحظى النهج التشاركي بتقدير كبير في برامج مناهضة العنف المبني على النوع الاجتماعي، لا سيما أهمية ضمان مشاركة السكان الأكثر تضرراً من العنف المبني على النوع الاجتماعي—مجموعات متنوعة من النساء والفتيات—في تصميم وتنفيذ جميع التدخلات وتنفيذها.
- الطرق التشاركية مفيدة للعمل مع مجموعات سكانية مختلفة، بما في ذلك قادة المجتمعات المحلية الذين قد يتمتعون بقوة أكبر مقارنة بالأعضاء الآخرين في المجتمعات المحلية.
- يحتفي التيسير التشاركي بمعرفة الآخرين وإسهاماتهم وهو أكثر فعالية في تعليم الكبار وتعزيز التغيير الاجتماعي من الأساليب التقليدية للتعليم.
- اللغة مهمة—تحدث عن «إشراك» القادة بدلاً من «استهدافهم» و«مناقشة الأفكار» بدلاً من «التثقيف».

## إدارة تحديات التيسير

### ملخص

تمارس الفرق المعنية بالعنف المبني على النوع الاجتماعي إدارة التعليقات المؤذية والتحديات الأخرى التي تواجه تيسير المناقشات الجماعية والأنشطة التشاركية الأخرى.

### أهداف التعلم

سيقوم المشاركون بما يلي:

- التفكير في التحديات الشائعة التي تواجه تيسير مناقشات العنف المبني على النوع الاجتماعي
- بناء مهارات إدارة التعليقات المؤذية والتحديات الأخرى

### المواد والتحضير

1. ورق لوح ورقي قلاب وأقلام تحديد

2. مقص

3. عينة من مهام تمثيل الأدوار بناءً على سيناريوهات مختلفة مطبوعة/مصورة ومقصوفة لتوزيعها. الأمثلة المنصوص عليها في النشرة: سيناريوهات ممارسة لعب الأدوار. (مطبوعة/منسوخة بعدد يكفي المجموعة بالإضافة إلى سيناريوهين إضافيين على الأقل)

4. النشرة: استراتيجيات الميسرين لإدارة التحديات مطبوعة/منسوخة لتوزيعها (واحدة لكل مشارك)

### الوقت

ساعة واحدة و45 دقيقة

### الإجراء

#### الخطوة الأولى: ممارسة لعب الأدوار (30 دقيقة)

1. قسّم المشاركين إلى مجموعات صغيرة: اشرح أن المشاركين سيلعبون أدواراً معينة مختلفة-الميسر وقادة المجتمعات المحلية. وسيحصل المشاركون على ملاحظات بشأن أدوارهم وصفاتهم ويجب عليهم عدم مشاركتها مع الآخرين.
2. وزّع مهام لعب الأدوار الجاهزة.
3. خصص 15 دقيقة للعب الأدوار. ثم اطلب من المشاركين التوقف عن لعب الأدوار ومناقشة التجربة بإيجاز فيما بينهم.



## الخطوة الثانية: مناقشة الجلسة العامة (15 دقيقة)

1. اجمع المجموعات معاً واسأل المشاركين عن شعورهم أثناء التمرين. اسأل من لعبوا أدوار قادة المجتمعات المحلية عما إذا شعروا بالانتماء لهذه الأدوار أو إدراكها.
2. اطلب من المشاركين تسليط الضوء على تحديات معينة برزت من قادة المجتمعات المحلية أثناء لعب الأدوار. دوّن التحديات على اللوح الورقي القلاب.
3. اطلب من المشاركين فرزها إلى الفئتين العامتين التاليتين أولاً بمجرد تسليط الضوء على عدة تحديات: 1. التحديات العامة التي تواجه التيسير (مثل المقاطعة)، و2. التحديات التي قد تكون خاصة بالعنف المبني على النوع الاجتماعي (مثل إنكار مشكلة العنف المبني على النوع الاجتماعي أو تحويل تركيز المناقشة). قد تتعلق بعض التحديات بالفئتين—مثل التحديات التي تواجه مشاركة النساء والقيادة في المناقشات الجماعية. وضح فئتي التحديات بإيجاز على اللوحات الورقية القلابة. فكر في تقسيم التحديات إلى فئات إضافية—مثل العبارات المؤذية، والإنكار، إلخ.

## الخطوة الثالثة: استعراض استراتيجيات إدارة التحديات (30 دقيقة)

وزّع النشرة: استراتيجيات الميسرين لإدارة التحديات. اطلب من المشاركين/ قراءة النشرة ثم ابدأ المناقشة التفكير في بعض الاستراتيجيات المقترحة. ويمكن للمشاركين مشاركة التجارب ومناقشة فوائد المقاربات المختلفة.

## الخطوة الرابعة: لعب الأدوار أمام المجموعة (30 دقيقة)

1. اطلب المتطوعين الراغبين في لعب الأدوار في مناقشة جماعية أخرى أمام المجموعة الأكبر.
2. وزّع مهام لعب الأدوار الجاهزة.
3. اطلب من الميسر المتطوع قيادة مناقشة جماعية، مع تطبيق النقاط والاستراتيجيات التي تم مناقشتها.
4. اختتم لعب الأدوار الجماعي بعد بضع دقائق. هنئ المتطوعين واشكرهم واطلب ردود الفعل من الجمهور. ما هي الاستراتيجيات التي رأوا الميسر يطبقها؟ ما هي الاستراتيجيات الأخرى التي كان من الممكن أن تثبت فعاليتها؟
5. واصل لعب الأدوار مع المتطوعين ذاتهم لتعديل استراتيجيات التيسير و/أو اطلب متطوعين جدد، إذا سمح الوقت.

## نقاط المناقشة الرئيسية/ملاحظات التيسير الإضافية

- يمكن لوضع القواعد والتوقعات الأساسية للمناقشات الجماعية والأنشطة الجماعية أن يقلل من التحديات التي تواجه التيسير. وترد التوجيهات بشأن هذا الموضوع في أعلى كل دليل مناقشة تحت عنوان أدوات وموارد مجالات الإشراف الرئيسية.
- يجب تدريب الميسرين على تقديم الدعم الأساسي والإحالات لأي من الناجيات من العنف المبني على النوع الاجتماعي اللاتي يكشفن عن الحوادث أو يطلبن المساعدة أثناء/بعد الأنشطة الجماعية.
- يمكن للميسرين ممارسة مواجهة تحديات التيسير المختلفة من خلال تمارين لعب الأدوار المنتظمة. ويمكنهم أيضاً الممارسة بصورة مستقلة ليصبحوا أكثر ارتياحاً للحديث عن الموضوعات ذات الصلة.

# النشرة: سيناريوهات لممارسة لعب الأدوار

## السيناريو الأول

الميسر: ستيسر مناقشة مع مجموعة من قادة المجتمع المحلي حول أهمية الالتزام بالسن القانوني للزواج (18) في مجتمع محلي تتزوج فيه الفتيات غالباً في سن مبكرة. وتريد مناقشة فوائد الانتظار حتى بلوغ السن القانوني.

قائد المجتمع المحلي 1: تريد مناقشة فوائد تزويج الفتيات في سن مبكرة. تتحدث مع الميسر وتحاول إجراء محادثات مع قادة المجتمعات المحلية الآخرين عند تحدث الميسر..

x قائد المجتمع المحلي 2: تختلف مع الميسر وتشعر بالدفاعية حول العادات المجتمعية المتعلقة بالزواج المبكر. تعابير وجهك ولغة جسدك ليست سعيدة (تعبس وتعدد ذراعيك على صدرك)

قائد المجتمع المحلي 3: تتفق مع الميسر على أنه لا ينبغي تزويج الفتيات، لكنك في موقع أدنى في السلطة من قادة المجتمع المحلي الآخرين ولا تريد عدم احترام آرائهم.

## السيناريو 2

الميسر: ستيسر مناقشة مع مجموعة من قادة المجتمع المحلي حول فوائد العلاقة الصحية والمتساوية، حيث يتشارك الأزواج والزوجات في صنع قرارات الأسرة المعيشية.

قائد المجتمع المحلي 1: تشعر أنك في موقع الدفاع ولا تريد سماع كلام الميسر حول ما ينبغي أن يحدث بين الأزواج والزوجات. تظهر مشاعرك بتعابير وجهك ولغة جسدك (تعبس وتعدد ذراعيك على صدرك).

قائد المجتمع المحلي 2: لا تعتقد أن هذه محادثة مهمة للمناقشة. تريد التحدث عن أهمية احترام النساء لأزواجهن، لأن هذا مصدر رئيسي للمشكلات في المجتمع المحلي.

قائد المجتمع المحلي 3: تتفق مع الميسر وتريد إلقاء خطابات طويلة. لا تستمع للآخرين وتقاطع قادة المجتمع المحلي الآخرين والميسر.

## السيناريو الثالث

الميسر: ستيسر مناقشة مع مجموعة من قادة المجتمع المحلي حول التصدي للمخاطر التي تواجهها النساء عند تنقلهن إلى خارج المجتمع المحلي من أجل أنشطة سبل العيش. تأمل أن يتمكن قادة المجتمع من المساعدة في وضع حلول لهذه المشكلة.

قائد المجتمع المحلي 1: أنت هادئ بطبيعتك وتشغل موقعاً أدنى في السلطة من قادة المجتمع المحلي الآخرين، ولهذا من غير المحتمل أن تتحدث. لكنك بدأت بالفعل في تنظيم أفراد المجتمع المحلي في منطقتك من المجتمع المحلي—تخطط النساء للتنقل خارج المجتمع في مجموعات، برفقة متطوعين من الرجال.

قائد المجتمع المحلي 2: تؤمن بشدة بضرورة بقاء النساء في المنزل وبأن الرجال ينبغي أن يكونوا مسؤولين عن أنشطة سبل العيش. لا تريد أن تسمع أفكاراً أخرى.

قائد المجتمع المحلي 3: تعتقد أن قادة المجتمع المحلي لديهم مشكلات أهم من ذلك لمناقشتها. وتريد تحويل هذه المناقشة إلى التركيز على مسألة التسجيل للحصول على المساعدة الغذائية.

## السيناريو الرابع

الميسر: ستيسر مناقشة مع مجموعة من قادة المجتمع المحلي حول تعزيز الوصول إلى خدمات الاستجابة للعنف المبني على النوع الاجتماعي. الخدمات السريرية للناجيات من الاغتصاب بالغة الأهمية، ومن الأفضل تلقيها في غضون 72 ساعة من وقوع الحوادث، لكن يتعين على الناجيات في هذا المجتمع المحلي السفر إلى مستشفى إحالة على بعد ساعة. وغالباً ما تشعر الناجيات بعدم الارتياح لاستقلال الحافلة أو يكنّ غير قادرات على دفع أجرة الحافلة. تريد وضع حلول لهذا التحدي مع قادة المجتمع المحلي.

قائد المجتمع المحلي 1: أنت جزء من مجموعة الادخار والقروض القروية التي تدير صندوقاً لمساعدة النساء المستضعفات. وتريد مجموعتك مساعدة الناجيات على الوصول إلى الرعاية، لكن بصفتك قائدة تجدين أنه من غير السهل التحدث أمام هذه المجموعة.

قائد المجتمع المحلي 2: أنت قائد كبير ولا تعتقد الاغتصاب يحدث في مجتمعك المحلي. وأنت مستاء من اقتراح أن مجتمعك المحلي يعاني من هذه المشكلة، ولن تتسامح مع ميسر أو منظمة لا تحترم مجتمعك المحلي.

قائد المجتمع المحلي 3: أنت كثير التحدث وتريد الهيمنة على المناقشة. وستقاطع الآخرين لمجرد تكرار ما قالوه وليستمعوا إليك، لكنك لا تستمع حقاً وليس لديك أفكار لتضيفها إلى هذه المناقشة.

# النشرة: استراتيجيات الميسرين لإدارة التحديات.

## استراتيجيات الميسرين

## نوع التحدي/التعليق المؤذي

- اشكر المشاركين المتحمسين أو المهيمنين على مدخلاتهم واطلب الاستماع إلى شخص لم يشارك.
- قدّم عصا التحدث، بحيث لا يتحدث إلا المشارك الذي يمسك بالعصا.

الهيمنة/المقاطعة

- اطلب سماع آراء الجميع.
- تنقل حول الدائرة لتجميع الأفكار من الجميع، واحداً تلو الآخر، مع خيار التخطي إذا كان المشاركون لا يريدون التحدث.
- استخدم سيناريوهات افتراضية أو أسأل عما قد يعتقده البعض في المجتمع المحلي أو الآخرون في المجتمع المحلي. أحياناً يكون أصعب على المشاركين مشاركة آرائهم.

المشاركة الصامتة/المنخفضة

- أقر بالمشكلات والشواغل الأخرى وذكّر المشاركين بالأسباب التي تجعل برنامجك يركز على النساء والفتيات.
- اسأل المشاركين عما إذا كان هناك اتفاق على أن النساء والفتيات يواجهن بعض المشكلات المحددة (إن لم تكن المشكلات الوحيدة) التي تتطلب اهتماماً.
- شارك المعلومات عن المنتديات الأخرى لمناقشة المشكلات.
- اعرض التواصل مع الشركاء/الزملاء المعنيين الذين قد يتابعون مع القادة لمناقشة شواغل أخرى.

تغيير الموضوع/تحويل التركيز عن النساء والفتيات (على سبيل المثال، «لماذا نتحدث عن النساء فحسب؟ الرجال في هذا المجتمع المحلي لا يتلقون أي مساعدة»).

- عبّر عن تعاطفك مع الشواغل الكامنة وراء إنكار العنف المبني على النوع الاجتماعي—لا يريد أحد منا حدوث هذا.
- أقر بصعوبة مواجهة العنف المبني على النوع الاجتماعي. اعلم أن العنف المبني على النوع الاجتماعي يمثل مشكلة في جميع أنحاء العالم.
- قدّم سيناريوهات افتراضية، بما في ذلك سيناريوهات من سياقات مختلفة.
- أعد صياغة المناقشة للتركيز على فوائد عدم العنف والمساواة.

إنكار العنف المبني على النوع الاجتماعي (على سبيل المثال، «يخالف هذا ديننا وليس من شواغل هذا المجتمع المحلي»).

- ينبغي دائماً التصدي للتعليقات المؤذية دون إطلاق الأحكام، أو الإذلال، أو الجدل مع المشاركين.
- وضح التعليق واسأل المشارك عما إذا كان يدعم وجهة النظر هذه. ففي بعض الأحيان، يشعر المشاركون بالقلق من تكرار كلماتهم عليهم.
- أقر بأن آخرين في المجتمع المحلي قد يتشاركون وجهة نظر المشارك. يمكن أن يساعد هذا في تخفيف الضغط عن المشارك الذي أثار تعليقا مؤذياً بينما يسمح للمجموعة بتحدي التعليق.
- اطلب وجهات نظر أخرى. (على سبيل المثال، ما رأي الآخرين في ذلك؟ هل هناك أحد قلق من هذه الفكرة؟)
- سلط الضوء على العواقب المحتملة، مع الاستناد إلى الوقائع المتعلقة بعواقب العنف المبني على النوع الاجتماعي.
- أشر إلى أي مناقشات أو تدريبات سابقة حول المفاهيم الرئيسية للعنف المبني على النوع الاجتماعي. اطلب التعليق فيما يتعلق بما يعرفه المشاركون عن القوة، وأسباب العنف المبني على النوع الاجتماعي، والعوامل المساهمة، إلخ.

لوم الضحايا  
(على سبيل المثال، «لن يحدث هذا إذا احترمت النساء أزواجهن»).

تعزيز/تبرير التمييز أو ارتكاب العنف المبني على النوع الاجتماعي (على سبيل المثال، «من المهم للأزواج الحفاظ على السيطرة على الأسرة وتأديب زوجاتهم»).

- أقر بتجربة الناجية. اشكرها على المشاركة. أقر بصعوبة الحديث عن هذه الأشياء، على الرغم من تعرض العديد من الأشخاص للعنف المبني على النوع الاجتماعي.
- تحدث بالنيابة عن المجموعة لتذكير الجميع بأهمية الاحترام والسرية.
- تابع مع المشاركة بعد الجلسة لسؤالها عما إذا كانت ترغب في الاتصال بالخدمات.

الإفصاح عن تجربة شخصية مع العنف المبني على النوع الاجتماعي

- أوقف أي مشارك يبدأ في مشاركة أي تفاصيل تعريفية محتملة حول حادثة من حوادث العنف المبني على النوع الاجتماعي.
- ذكّر المشاركين بأهمية السرية.
- قدّم سيناريوهات افتراضية.
- تابع مع المشارك بعد الجلسة بمعلومات حول الخدمات التي يمكن مشاركتها مع الناجية.

مشاركة تفاصيل تجربة شخص آخر مع العنف المبني على النوع الاجتماعي

- اختتم أي مناقشة جماعية أو نشاط إذا هدد أحد المشاركين بالعنف ضد الميسر أو أي عضو آخر في المجموعة. اطلب الخدمات الأمنية وأبلغ عن الحادث، حسب الاقتضاء.

تهديدات العنف